

Estimaciones agrícolas

Informe semanal

29 de Diciembre de 2022

Secretaría de Agricultura,
Ganadería y Pesca



Ministerio de Economía
Argentina

INFORME SEMANAL al 29 de Diciembre 2022

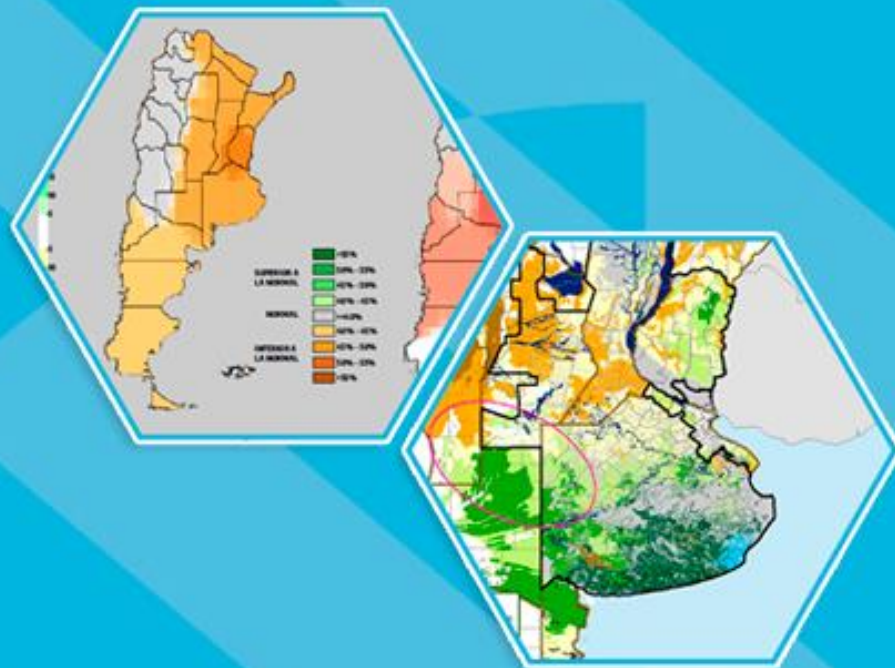
Índice

- ✓ Panorama Agroclimático
 - Precipitaciones
 - Temperaturas
 - Estado de las reservas hídricas
- ✓ Evolución de los cultivos al 29/12/2022
 - Cosecha Fina, Campaña 22/23 (Cebada, Colza, Garbanzo, Lino, Trigo)
 - Cosecha Gruesa, Campaña 22/23 (Algodón, Arroz, Girasol, Maíz, Maní, Soja, Sorgo)
- ✓ Mapa de delegaciones
- ✓ Avance de la siembra de algodón 22/23
- ✓ Avance de la siembra de arroz 22/23
- ✓ Avance de la siembra de girasol 22/23
- ✓ Avance de la siembra de maíz 22/23
- ✓ Avance de la siembra de maní 22/23
- ✓ Avance de la siembra de soja 22/23
- ✓ Avance de la siembra de sorgo 22/23
- ✓ Avance de la cosecha de trigo 22/23
- ✓ Avance de la cosecha de cebada 22/23
- ✓ Área sembrada de Granos y Algodón, 2012/2013 - 2021/2022
- ✓ Volúmenes de producción de Granos y Algodón, 2012/2013 - 2021/2022
- ✓ Producción de cultivos en la República Argentina, 2021/2022
- ✓ Humedad del suelo y aspecto del cultivo (Trigo)
- ✓ Humedad del suelo y aspecto del cultivo (Girasol)
- ✓ Humedad del suelo y aspecto del cultivo (Maíz)

Si desea alguna aclaración respecto a la información presentada en este reporte, puede comunicarse con el 011-4349-2758 o vía e-mail a: direstiagri@magyp.gob.ar

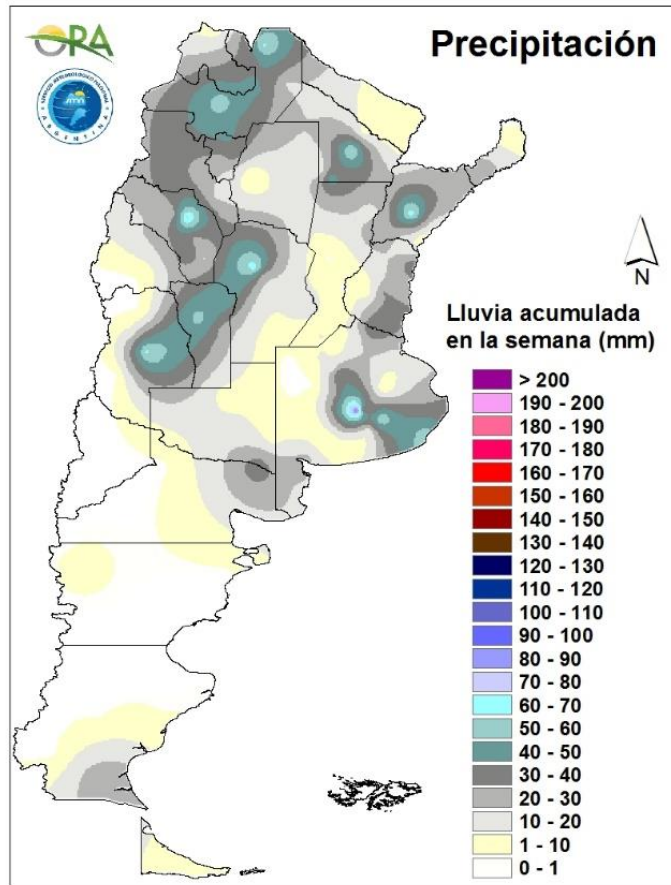


Panorama Agroclimático



PRECIPITACIONES

Se registraron precipitaciones significativas de manera dispar en sectores de Cuyo, NOA, NEA y la provincia de Buenos Aires. El mayor acumulado se registró de forma puntual en Olavarría (90mm), mientras que en el sudeste de la provincia las lluvias fueron de 40-60mm. En la franja occidental de la mitad norte del país se reportaron lluvias de más de 20mm en gran cantidad de localidades, con máximos locales en La Rioja (73mm), Córdoba (66mm), San Rafael (62mm) y Tartagal (62mm). En Chaco, Corrientes y Entre Ríos se registraron precipitaciones, en general, de 10-30mm, destacándose Mercedes (66mm) y Presidencia Roque Sáenz Peña (62mm).

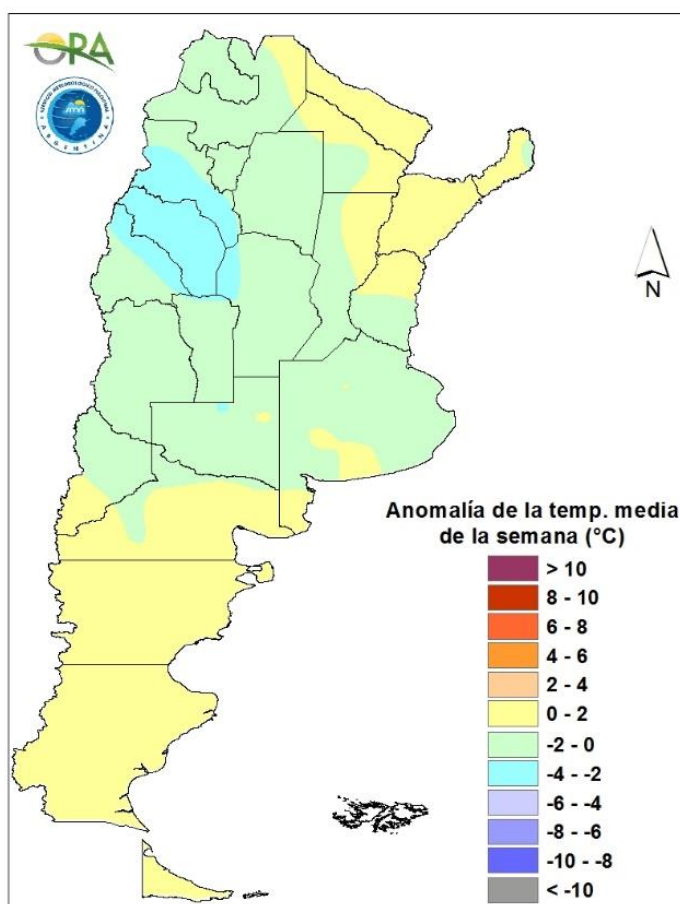


Precipitaciones acumuladas en la semana

Entre miércoles y viernes se esperan algunas precipitaciones de diversa intensidad en el NOA, San Juan, norte de Córdoba, y algunas localidades del norte de Santa Fe. Entre sábado y lunes se prevén precipitaciones en Mendoza, San Juan, San Luis, La Pampa, Buenos Aires, Córdoba, Santa Fe, Entre Ríos, NOA y NEA. Para martes y miércoles se podrían dar precipitaciones aisladas en sectores del NOA y algunos sectores cordilleranos de Patagonia.

TEMPERATURAS

Las temperaturas medias de los últimos siete días se dieron de acuerdo a lo esperado para la época del año en la mayor parte del territorio argentino, siendo levemente inferiores únicamente en sectores de Cuyo y el NOA. Las máximas superaron los 35°C en el norte de Patagonia, Cuyo, NOA y NEA, e incluso los 40°C en sectores de Santiago del Estero, Salta, Chaco y Formosa, destacándose nuevamente Rivadavia (43,5°C). Solo se registraron temperaturas entre 0°C y 3°C en zonas cordilleranas de Patagonia y en Tierra del Fuego.

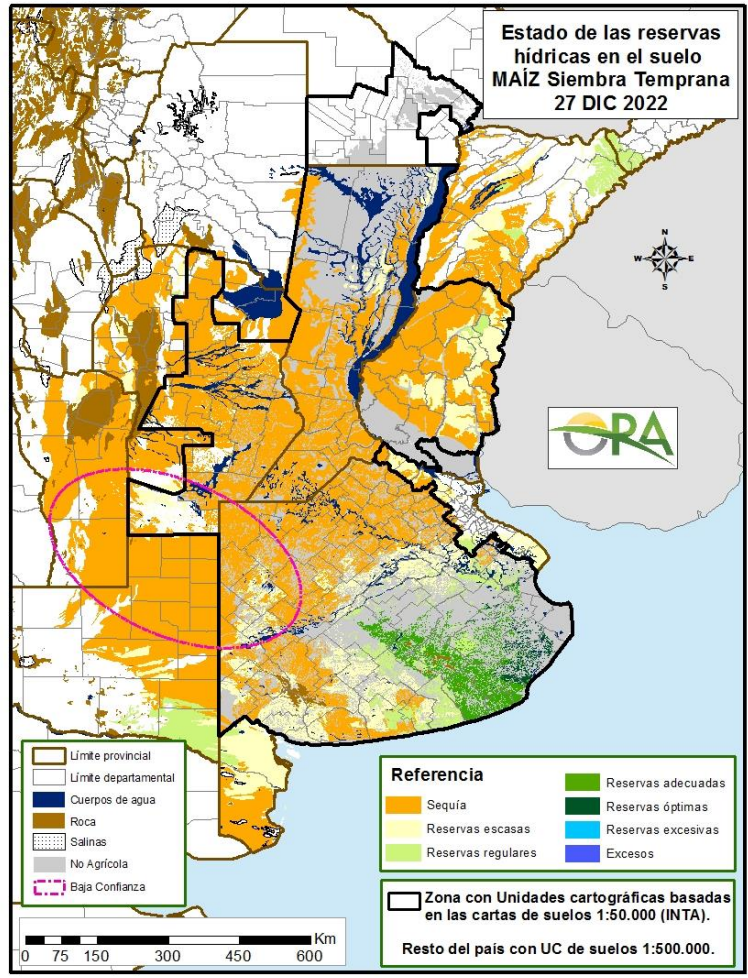


Anomalía de la temperatura media de la semana

Las temperaturas medias de la semana se esperan normales a levemente bajo lo normal para esta época en la mayor parte del país. Para hoy miércoles el avance de un frente frío mantendrá temperaturas bajas, pero a partir del jueves y hasta el sábado irán en aumento con posibilidad de máximas sobre 35°C en NEA, Santa Fe, centro y este de Córdoba, Entre Ríos, Buenos Aires y este de La Pampa. El avance de un sistema de baja presión segregado en la zona central y un frente frío, ocasionarán un leve descenso en las temperaturas durante el domingo, principalmente en el este y sur del país. A partir del lunes se espera un ascenso paulatino en las temperaturas, principalmente en el centro y norte de Argentina.

ESTADO DE LAS RESERVAS HIDRICAS

El mapa corresponde a la estimación de contenido de agua en el primer metro de suelo para lotes con pradera MAIZ DE SIEMBRA TEMPRANA. Valores locales de reservas pueden consultarse en http://www.ora.gob.ar/camp_actual_reservas.php. Si bien se registraron precipitaciones dentro del área maicera nacional no fueron en general suficientes para revertir la situación hídrica. Solo en el centro-este de la provincia de Buenos Aires se observa una leve mejoría, prevaleciendo los almacenajes adecuados con algunos sectores en el sudeste donde son óptimos. En el sudoeste de Buenos Aires y en La Pampa empeora la situación, pasando de tener reservas hídricas escasas a insuficientes. En Entre Ríos y en Corrientes hay algunos repuntes muy puntuales y leves de los perfiles hídricos pero la mayor parte de los polígonos se clasifican como sequía. Por otro lado, en el norte de Buenos Aires, Santa Fe, Córdoba y San Luis predominan ampliamente las condiciones deficitarias



Mapa de reservas hídricas hecho a partir de datos meteorológicos del SMN y del INTA e información de suelos del INTA.



Estado de los Cultivos



Cosecha Fina – Campaña 2022/2023

CEBADA



En delegación Bahía Blanca se va promediando la cosecha con un avance aproximado del 80%. Los rindes observados superan los del año anterior, varían entre 12 y 32 qq/ha yendo del sur al norte de la delegación.

Ha finalizado la cosecha del cultivo en la delegación Bragado. Las mismas han presentado un crecimiento de su biomasa aérea reducido en comparación a otras campañas y el tamaño de las espigas es inferior a lo normal. En términos generales, la zona oeste de la delegación (9 de julio, y en menor medida Bragado y Alberti) presenta un estado de cultivo aceptable, mientras que en la zona este de la delegación (Mercedes, Suipacha y en menor medida, Chivilcoy), el estado general de los cultivos es de regular a malo. Los cultivos de cebada fueron afectados por la falta de precipitaciones en todo su ciclo (salvo parcialmente en la zona oeste) y muy afectado por las bajas temperaturas y las heladas tardías en su periodo crítico de floración. Ambos factores fueron determinantes para que los rendimientos se vean muy afectados y por consiguiente la producción en la región se reduzca muy por debajo del promedio histórico.

Se da por finalizada la cosecha del cultivo en la delegación Pehuajó.

En la delegación Salliqueló el cultivo se encuentra en estadio de madurez. En los partidos Adolfo Alsina y Guaminí, el cultivo presenta rendimientos próximos a los 25 qq/ha mientras que en Pellegrini, Salliqueló y Tres Lomas, son levemente superiores, y se ubican entre 26-28 qq/ha.

En la delegación Tandil quedan unos pocos lotes para dar por finalizada la cosecha del cultivo. Los rendimientos informados son dispares.

Las cebadas de la delegación Veinticinco de Mayo ya se han trillado en su totalidad dejando rindes bastante heterogéneos.

Se da por finalizada la cosecha del cultivo en la delegación General Madariaga. Los rendimientos fueron muy dispares dependiendo del daño causado por la sequía durante la mayor parte del ciclo del cultivo. Los rindes mínimos reportados fueron de 10 qq/ha en los partidos continentales y los máximos de 50 qq/ha en zonas costeras, arrojando un promedio general para toda la delegación de 24 qq/ha.



CÓRDOBA

En la delegación Laboulaye, se da por finalizada la cosecha del cultivo con rindes que promedian los 24 qq/ha.



LA PAMPA

Finalizó la cosecha de este cultivo en la delegación Santa Rosa, los datos de rendimientos obtenidos son dispares con mejores rendimientos en los departamentos del sur de la delegación que van de 25 qq/ha a 45 qq/ha y menores rendimientos en los departamentos del norte de la delegación, 20 qq/ha a 32 qq/ha. Esta campaña se caracterizó por falta de precipitaciones a la hora de la siembra y en la primera etapa de desarrollo del cultivo y por heladas tardías al momento de floración.

TRIGO



BUENOS AIRES

Prácticamente ha finalizado la cosecha de los lotes de trigo en la delegación Bragado, quedando algunos dispersos. Los rendimientos se ubican por debajo de promedio de cada zona, y fueron muy afectados por la falta de precipitaciones en todo su ciclo y por las heladas tardías durante el periodo crítico de floración. Los mismos son variables según la zona en la que hayan recibido alguna precipitación durante su ciclo, las cuales fueron muy erráticas y desiguales por zonas.

También está casi concluida en la delegación Lincoln, los rindes también fueron inferiores a los promedios alcanzados en otras campañas, promediando los 22 qq/ha.

Se terminó la cosecha en la delegación Pehuajó sin novedades en cuanto a los bajos rendimientos generales y bajo PH. Los mejores resultados promedios corresponden a Pehuajó con algunos lotes que alcanzaron los 50 qq/ha, es el partido que por su topografía tiene mayor superficie con aporte de napa y calidad de suelo, lo cual explica las mejores producciones respecto a los otros partidos. El promedio de la delegación alcanzó los 27 qq/ha.

En estos últimos días se ha dado cierre casi total de la cosecha de trigo en la delegación Veinticinco de Mayo. Sólo algunos lotes aislados quedan en pie y en su gran mayoría son lotes que no revisten demasiado apuro, dado que tampoco se dan las condiciones para la siembra de soja de segunda. La amplitud entre los lotes, más y menos rendidores, ha seguido siendo muy grande. La heterogeneidad sigue siendo la regla.

Se da por finalizada la trilla en el ámbito de la delegación La Plata. Los rendimientos fueron menores a campañas anteriores debido al estrés hídrico y las fuertes heladas que recibió el cultivo. El promedio oscila en 20 qq/ha de promedio, menores hacia la zona norte y un poco superiores hacia el sur.

Continúa la cosecha en la delegación General Madariaga con rendimientos heterogéneos que van desde los 18 a los 45 qq/ha, ubicándose el promedio cercano a los 34 qq/ha

En la delegación Pigüé la ausencia de lluvias y la baja humedad permitió un avance acelerado de la cosecha la cual está próxima a finalizar. Los rendimientos fueron acordes a los rendimientos históricos regionales, promediando los 26 qq/ha.

En la delegación Salliqueló el cultivo continúa la etapa de cosecha con un ritmo normal, aquellos lotes sembrados temprano se encuentran en estado de recolección, mientras que los tardíos presentan diferentes estados de madurez. El rinde promedia los 28 – 30 qq/ha.

En la delegación Tandil el trigo ya se encuentra un 50% recolectado con variaciones significativas pero en general con rendimientos muy inferiores a los promedios de los últimos años. Entre esta semana y la próxima se concluirá la cosecha tanto de trigo pan como del candeal.

La cosecha está finalizando en la mayoría de los partidos de la delegación Tres Arroyos, con caídas importantes en los rendimientos, afectados por la sequía y las heladas.

En delegación Bahía Blanca la cosecha va promediando, con un avance del 57%. En cuanto a los rindes son mayores a los de la campaña anterior, variando entre 9 a 28 qq/ha yendo de sur a norte de la delegación. Las precipitaciones de primavera permitieron la recuperación de los cultivos que durante el invierno sufrieron estrés hídrico. No obstante en el caso del trigo se notó más el impacto de las heladas tardías en los rindes, a diferencia de la cebada.



Finalizada la cosecha en la zona de las delegaciones Laboulaye y San Francisco, se da por concluida en toda la provincia de Córdoba.



La ausencia de lluvias significativas y las altas temperaturas registradas durante las últimas cinco semanas aceleraron el ritmo en las labores de recolección del cultivo en la delegación

General Pico. Estos trabajos se desarrollan en forma generalizados y se estima un avance de cosecha del 83% de la superficie sembrada de trigo. En idéntica fecha de la campaña anterior el avance de estos trabajos era del 49%. Con respecto a rendimientos, los valores reportados de trigo continúan siendo muy dispares. En el sector este medanoso de la región el rango de mayor frecuencia se ubica entre 20 y 28 qq/ha con valores puntuales extremos máximos que superan los 30 qq/ha. En el sector oeste, particularmente en suelos con tosca, el rango de rendimientos de mayor frecuencia se ubica entre 12 y 18 qq/ha y valores extremos mínimos inferiores a los 10 qq/ha. Se estima que el valor promedio total de rendimiento de trigo no superaría los 24 qq/ha. Este valor, sumado a la disminución de la superficie sembrada de la actual campaña, hacen que el volumen de producción sea significativamente inferior al resultado de la campaña anterior.

Finalizó la cosecha de los trigos en la delegación Santa Rosa. Los datos de rendimientos obtenidos son dispares, con mejores valores en los departamentos del sur de la delegación que van de 20 a 35 qq/ha y menores en los departamentos del norte, 10 a 28 qq/ha. Esta campaña se caracterizó por falta de precipitaciones a la hora de la siembra y en la primera etapa de desarrollo del cultivo y por heladas tardías al momento de floración de los trigos sembrados en los primeros días de junio (ciclo largo).



Finalizó la cosecha en esta provincia, con rendimientos muy por debajo de lo normal, siendo el promedio de unos 18 qq/ha.

Cosecha Gruesa – Campaña 2022/2023

ALGODÓN



En la última semana se reanudó la siembra del cultivo de algodón en el ámbito de la delegación Roque Sáenz Peña alcanzando cerca del 59% de la intención de siembra. Los lotes implantados se desarrollan en etapas de nacimiento a crecimiento vegetativo en condiciones generales regulares a buenas.



En la delegación Avellaneda, no se pudo sostener la intención de siembra debido a la escasez hídrica, y porque para esta fecha hay que sembrar cultivares de ciclo corto que no se están consiguiendo en el mercado. Probablemente se termine sembrando la misma superficie que el año pasado. Continúa la siembra del mismo. Los cultivos están afectados por el estrés hídrico e insectos chupadores como trips, pulgones y arañuelas según zonas. Los primeros lotes quedaron muy afectados (plantas estresadas, manchones sin stand de plantas) por la sequía.



En la delegación Santiago del Estero el cultivo se encuentra en etapa de floración en aquellos lotes más avanzados.



Continúan incorporándose lotes en secano a la superficie ya sembrada con algodón en la delegación Salta. Los cuadros más adelantados se encuentran en la etapa de crecimiento y la condición general del cultivo es buena.

ARROZ



En la delegación Avellaneda hay buena evolución para el cultivo, entre un 40-50% ya entró en macollaje y diferenciación floral.

En la delegación Rafaela, el cultivo se encuentra en fase vegetativa mayormente, los lotes más avanzados de la variedad largo fino comenzó la etapa de floración. No se presentan plagas ni enfermedades de importancia.

GIRASOL



En la delegación Lincoln el cultivo transita las etapas crecimiento-floración con humedad adecuada y buen estado sanitario.

En la delegación Pehuajó el cultivo se encuentra llegando al 50% de floración, con disparidad de estados. En áreas sin restricción hídrica su estado es muy bueno a excelente y en lotes más elevados con menor oferta de agua, su crecimiento quedó limitado a 1,2/1,5 m de altura.

Los girasoles de la delegación Veinticinco de mayo, a pesar de las condiciones de falta de humedad y altas temperaturas, han ido evolucionando de buena manera. Si bien algo retrasados en su desarrollo, hoy se encuentran en inicio de etapas reproductivas.

En la delegación La Plata, la mayoría de los lotes se encuentra transitando la etapa de botón floral, sin problemas fitosanitarios y presentando una buena performance de cultivo.

En la delegación General Madariaga, el cultivo se encuentra en buen estado general. La mayoría de los lotes transitan etapas vegetativas aunque los más adelantados ya se encuentran en inicios de la floración.



En la delegación Laboulaye, el cultivo se encuentra en inicio de botón floral (30%), con buena sanidad y mejor estado en aquellos sembrados más tarde.

En la delegación Marcos Juárez es variada la situación del cultivo, la falta de lluvia le pega muy fuerte como las altas temperaturas ya que el 80% del cultivo se hace sobre terreno de baja capacidad agrícola. Aproximadamente un 50% de la superficie se encuentra en plena floración. No se reportan situaciones de plagas.

En la delegación San Francisco, el 95% del área estimada se encuentra sembrada. En general los cuadros sembrados se encuentran en inicios de la etapa reproductiva, botón floral.



En la delegación Charata la cosecha de girasol continúa en su primera etapa con rindes variables.

Avanza la cosecha del cultivo de girasol en el ámbito de la delegación Roque Sáenz Peña con el 12% de la superficie y rendimientos que por ahora promedian los 15 qq/ha. El resto de los lotes se desarrollan en etapas de llenado de semillas a maduración en estado regular a bueno.



El girasol transcurre las últimas etapas de llenado y comienzo de maduración en la delegación Paraná. Las condiciones de sequía han repercutido en una merma en la condición de los lotes lo que repercutirá en un menor rendimiento.



Durante la semana, en la delegación General Pico, se registraron precipitaciones los días 21, 22 y 23 en algunos sectores ubicados en los departamentos de Conheló, Realicó y Trenel. El promedio total de estas lluvias fue de 10 mm con valores máximos de 30 mm. El estado general de los lotes es calificado como bueno debido a la humedad del perfil edáfico, particularmente en el sector medanoso de la región. En el mismo se observan lotes con plantas que poseen una adecuada cantidad y tamaño de hojas. Por el contrario, en el sector oeste y con tosca la situación de falta de humedad afecta significativamente el crecimiento y desarrollo del cultivo. En este último sector se observa a campo lotes con plantas cuya altura no superan el 1.5 m de altura. Fenológicamente, la mayor parte de los lotes se encuentran formando el capítulo y en los más adelantados ya se observan sus flores liguladas y tubulosas ya formadas. El cultivo ingresa a etapas fenológicas donde la disponibilidad de humedad es importante.

En la delegación Santa Rosa, la situación de humedad en el primer metro del suelo según ORA al 25/12 es escasa/principio de sequía. Los girasoles se encuentran entre V12 a R3, sin plagas que los afecten, en buen estado, tolerando los días con altas temperaturas (37°C) y fuertes vientos. Continúan las aplicaciones para control de malezas, cuando los días se presentan con vientos de baja intensidad.



Ha comenzado la cosecha del cultivo en la delegación Avellaneda, con rendimientos que rondan los 8-12 qq/ha en promedio, con algunos picos de 18 qq/ha.

En la delegación Cañada de Gómez, el cultivo se encuentra entre floración y llenado de granos. Ya hay lotes entregados que finalizaron su ciclo. No se reportan problemas de plagas ni enfermedades.

En la delegación Rafaela, comenzaron a cosecharse los primeros lotes con rindes mínimos de 7-8 qq/ha a máximos de 20-22 qq/ha. Las precipitaciones fueron escasas para revertir la tendencia respecto a las reservas escasas de humedad en el perfil edáfico, ocasionando que se sigan manifestando síntomas de estrés hídrico y en lotes de menor aptitud agrícola el marchitamiento de hojas basales. El cultivo transita R6 (fin de floración, caída de flores liguladas), R7 (la parte de atrás del capítulo comienza a ponerse amarillento) y lotes más avanzados, en R9 madurez fisiológica. Su condición es buena a regular.

MAIZ



Durante el fin de semana se registraron lluvias en la zona de la delegación Pergamino, las cuales oscilan entre 40 y 80 mm, importantes como para comenzar a recuperar la humedad edáfica. A los maíces sembrados temprano le llegó en el momento oportuno porque están comenzando a largar la flor.

En la delegación Junín, el día 23/12 se registraron precipitaciones muy variadas, que fueron desde los 8 mm para la zona de Junín y 27 mm para el lado de Rojas, con algunos valores puntuales por la zona de más de 50 mm. En algunos sitios del partido de Arenales no se registraron precipitaciones. Estas lluvias fueron oportunas ya que los cultivos estaba sufriendo por estrés hídrico y calor. Muchos productores continuarán sembrando maíz ya que viene atrasado, en general. Se están realizando algunas fertilizaciones. Los maíces sembrados tarde, por la zona de Rojas se encuentran en V2 ya que se demoró mucho la siembra en este partido por falta de agua.

En la delegación Lincoln, se registró una lluvia muy variada sólo para los partidos de Lincoln, General Viamonte y algunas localidades del partido de General Pinto, con un rango de registros que empieza en los 3 mm hasta los 65 mm. En el resto de los partidos los registros fueron mínimos o nulos. Si bien en toda la zona de la delegación existe un déficit de agua de entre 100 y 200 mm con respecto a la media anual, el estado de los cultivos es bueno en general con excepciones de lotes

que han recibido muy poca agua de lluvia en los últimos dos meses, pero también hay lotes en muy buen estado que serían los menos.

No se produjeron lluvias en la semana en la delegación Pehuajó. La situación de los cultivos se desmejora por las altas temperaturas y la falta de agua. Comienzan a florecer las siembras tempranas que son las que presenten mejor aspecto, de hecho los cultivos que evidencian menos estrés son los que han cerrado el entresurco y sufren menos el calentamiento del suelo. Las siembras tardías que no cerraron el entresurco se encuentran prácticamente en detención de crecimiento, con hojas acartuchadas la mayor parte del día.

Prácticamente ha finalizado la siembra de los maíces tardíos en la delegación Bragado luego de haber recibido algunas precipitaciones. Prácticamente la siembra de los maíces de septiembre ha sido muy reducida, dada la falta de humedad edáfica generalizada, por lo que una proporción muy importante de la superficie a implantar con el cereal se trasladó a siembras tardías. En general, los maíces sembrados y germinados se encuentran en buenas condiciones en la zona oeste de la delegación, mientras que los sembrados en el este, que son una mínima proporción, (Mercedes/Suipacha) presentan síntomas de un importante estrés hídrico y algunos se han perdido.

Los maíces de siembra temprana de la delegación Veinticinco de Mayo se han desarrollado con muchas dificultades y han llegado muy golpeados al inicio de la etapa crítica. Se los observa bajos en estatura y con un canopeo débil. Si bien esta situación es casi irreversible, las lluvias de la semana pasada han generado un alivio importante. Los maíces de siembra tardía vienen creciendo lentamente, pero con las lluvias de la semana pasada han mejorado mucho su situación. Algunos lotes aún están siendo sembrados en estos últimos días.

Mejora general en la humedad del perfil del suelo en jurisdicción de la delegación La Plata, se registraron precipitaciones a fines de la semana pasada con volúmenes entre 20 y 40 mm. Ha finalizado la siembra del maíz de primera, el cultivo se encuentra con adecuada sanidad sin presencia de plagas ni enfermedades.

En la delegación General Madariaga el cultivo atraviesa etapas vegetativas en buen estado general.

La situación de los cultivos de maíz lentamente se está volviendo crítica debido a la ausencia de precipitaciones. En las zonas de menor profundidad de suelo presentan estrés hídrico.

Las precipitaciones del último fin de semana en la delegación Tandil fueron más abundantes hacia la zona costera, acumulando hasta 120 mm en algunas áreas y escasos 8 mm en otras zonas continentales. Esta variabilidad genera situaciones de pequeños excesos hasta perfiles que, de no recibir más lluvias, entrarían en estado regular de disponibilidad de agua en el perfil, lo que se vería agravado por el pronóstico de altas temperaturas, generando evapotranspiración elevada. En general, todos los cultivos están en crecimiento vegetativo y buen estado sanitario.

Semana nuevamente con lluvias muy dispersas en la delegación Tres Arroyos. Las más abundantes fueron en la zona de la costa. Los maíces, hasta el momento, se encuentran bien implantados, en estados vegetativos, a la espera de lluvias. La siembra de cultivos de segunda en algunos casos, se encuentra detenida esperando nuevas lluvias.



En la delegación Laboulaye, el maíz temprano está en plena expansión foliar (V10), con buen aspecto general, uniformes pero con síntomas de "acartuchamiento" en hoja y en el caso de los lotes más tempranos iniciando antesis. Mientras, avanza la siembra de los tardíos de primera en aquellos lotes con mejor humedad superficial. Ya se completó la mitad de la superficie estimada y las lluvias caídas están colaborando para mejorar el ritmo. La mayoría de los sembrados en estado V1.

En la delegación Marcos Juárez los lotes sembrados en setiembre se encuentran en floración, y en situación crítica (se estima que cubren un 30% de la superficie). Poseen un volumen vegetativo escaso y muy sufridos en general por la sequía, y si bien esta situación es variable, es generalizada la falta de humedad que se ubica ya en un principio de sequía. Pocos lotes superan los 1,5-1,7 m de altura. La siembra del maíz tardío se sigue demorando por la falta de lluvias. Si bien hubo lluvias, las mismas estuvieron en los 5 -10 mm, no obstante se siembra y es así que muchos lotes nacen con baja densidad. El cultivo pasa gran parte del día con un fuerte estrés. Los lotes de siembra tardía o de diciembre se encuentran en estado de V2 a V3.

La sequía continua en el área de la delegación Río Cuarto. Si bien hubo lluvias al sur y al norte de los departamentos Río Cuarto y Juárez Celman, las mismas no fueron suficientes. Los maíces tempranos están complicados, se encuentran en prefloración y el déficit hídrico es mucho. Muchos ya están marchitos, sin recuperación de noche. Los tardíos, aún no se pueden terminar de sembrar, y los sembrados están naciendo y al faltarles agua, están muy estresados.

En la delegación San Francisco la siembra cubre el 88% del área estimada. Los lotes implantados en general se encuentran en plena etapa vegetativa. Precipitaciones generalizadas se dieron en la delegación generando un avance importante en la siembra. Se están realizando controles por ataques de cogollero en maíces en etapa vegetativa.

En la delegación Villa María algunos lotes de maíz sembrados temprano han comenzado a florecer. Comienza la etapa crítica de este cultivo y por el momento las lluvias han sido muy escasas. Esto se puede ver también en lotes donde el cultivo tiene 2-4 hojas, y las mismas están acartuchadas por el estrés debido a falta de precipitaciones. Durante la semana anterior a Navidad hubo registros pero de escasos milímetros para la sequía que se vive. Aprovechando esos milímetros se está avanzando con la siembra del maíz de diciembre.



Las lluvias del pasado fin de semana registradas en la delegación Paraná han resultado ser escasas e irregulares, no mejorando la oferta de agua en el perfil edáfico. En consecuencia, continúa para la mayor parte de la delegación el escenario de sequía. El maíz de primera transcurre las últimas etapas de floración y comienzo de llenado de granos, momento crítico para la definición del rendimiento final de los lotes, siendo desalentadores los pronósticos de producción para la presente campaña. Se estima una mayor superficie destinada para picado de planta entera debido justamente a un rendimiento de grano comprometido. La siembra del maíz de segunda se realiza de forma lenta, el avance respecto a la semana anterior es poco.



En la delegación General Pico, durante la semana, se registraron precipitaciones los días 21, 22 y 23 de diciembre en algunos sectores ubicados en los departamentos de Conheló, Realicó y Trenel. El promedio total de estas lluvias fue de 10 mm con valores máximos de 30 mm. La ausencia de lluvias significativas y las altas temperaturas registradas durante las últimas cinco semanas continúan condicionando los trabajos de siembra de los cultivos tardíos y de segunda con destino a grano y forraje. En el sector este medanoso de la región los trabajos de siembra se desarrollan en lotes bajos o con prácticas de conservación de humedad del suelo. En el sector oeste y con tosca, los trabajos se desarrollan con muy bajo ritmo y condicionadas a la humedad de la capa arable y registros puntuales de lluvias. A campo se observan lotes que habían sido preparados para la siembra con alta cantidad de malezas. Se estima que el avance de siembra sería del 75% de la superficie total estimada. En idéntica fecha de la campaña anterior el avance era del 83%. Con respecto al estado de los lotes tardíos y de segunda ya sembrados, fenológicamente transcurren distintas etapas de crecimiento vegetativo. Los lotes tempranos ya iniciaron la etapa de prefoliación y en los más adelantados se observan la panoja y espiga ya formada y con los estilos alargados. El estado general de estos lotes es calificado como bueno, particularmente los ubicados en el sector medanoso de la región.

En la delegación Santa Rosa se registraron precipitaciones de manera dispar con departamentos como Guatraché que recibió 42 mm de promedio y Catriló que no registró milimetraje, El promedio en la zona de la delegación fue de 21 mm. Estos milimetrajes se pierden rápidamente en esta época de verano con altas temperaturas, fuertes vientos y suelos muy secos. La situación sigue complicada, continúa la disminución de reservas hídricas en todo el perfil del suelo. La condición de humedad en el primer metro de los suelos para maíz de siembra temprana, según ORA al 25/12 es escasa/principio de sequía/sequía en todos los departamentos de la delegación. Los maíces de primera tempranos ya tienen más de 12 hojas (fin fase juvenil) a inicio de floración, sin plagas que los afecten, y sufriendo la situación de humedad escasa/principio de sequía/ sequía en el suelo, altas temperaturas y días ventosos. Continúan las aplicaciones de control

de malezas cuando los días se presentan con vientos de baja intensidad. La siembra de los maíces de primera tardíos se encuentra atrasada por las condiciones de falta de humedad en la cama de siembra provocada por los vientos (68 km/h máxima) y temperaturas (37°C) de intensidad alta que hacen que se pierda humedad en la cama de siembra y los barbechos estén atrasados. Los que se pudieron sembrar van de 6 a 8 hojas y muy afectados por estrés hídrico, calórico y los días ventosos.



SAN LUIS

La siembra del cultivo se ve afectada por la falta de humedad en los primeros centímetros del suelo, restando por implantar un 4% del área estimada final.



SANTA FE

Las condiciones de humedad fueron regulares a críticas según zonas en la delegación Avellaneda. Su evolución es mala a muy mala en general. La mayor parte, entre un 60 a 90% de la superficie, se está destinando a forraje por este motivo: pastoreo directo, picado o enrollado.

En la delegación Rafaela se dieron precipitaciones irregulares con acumulados que van desde 6 a 25 mm en promedio con máximos en localidades del departamento de San Justo entre 35 y 48 mm. Continúa la siembra de los lotes de segunda o tardíos, aprovechando la humedad que proporcionaron las precipitaciones. No se observaron mejorías con las lluvias y continúan siendo el maíz temprano el cultivo más afectado por la sequía, transitando la etapa de floración en condiciones regulares a malas.

Los maíces tempranos de la delegación Cañada de Gómez están en plena floración y en muy malas condiciones ambientales debido a la falta de precipitaciones. Hay lotes perdidos que no van a prosperar, inclusive se están rotando los lotes en peores condiciones apuntando a una segunda oportunidad resemebrando maíz. Se sembraron algunos de maíz tardío o de segunda, pero las precipitaciones caídas fueron muy escasas y dispares. Los lotes emergidos se encuentran en buenas condiciones por el momento.

En la delegación Casilda los lotes más adelantados, en una proporción no superior al 10% del total, han comenzado a florecer, con plantas que no superan el metro de altura y suelos sin reservas hídricas. En tal panorama, las probabilidades de alcanzar rendimientos aceptables se proyectan solamente si se da en breve el aporte de 80 a 100 mm de lluvia. El cultivo que aún permanece en estados vegetativos ha incrementado su demanda, por lo que expone el síntoma de hojas acartuchadas y bajo ritmo de crecimiento en estos días donde se verifican nuevos aumentos en las temperaturas sumadas a la sequía imperante. Se ha sembrado buena parte del área de intención de maíces tardíos con humedad edáfica muy ajustada. Igualmente los nacimientos han permitido una conformación correcta del stand inicial de plantas. Solo si llueve se implantará la superficie pendiente. La fecha tope para la finalización de las coberturas es el 10 de enero.

En la delegación Venado Tuerto, el panorama es similar. Los maíces que fueron sembrados temprano están entrando en floración y sin agua. No tienen buen desarrollo y están con un aspecto muy malo. Los que fueron sembrados más tarde se ven un poco mejor pero en las horas pico de altas temperaturas, tienen un gran estrés y se ven con hojas acartuchadas.



Cambiaron las condiciones climáticas en esta semana. Se registraron lluvias generalizadas en toda la zona de la delegación Quimilí, con milimetrajés que fueron entre 40 a 70 mm, caídos en dos días diferentes. Esto ha provocado el inicio fuerte de las siembras de los cultivos de gruesa, y ha generado buenos nacimientos en aquellos que se habían arriesgado a sembrar en seco. Las temperaturas fueron más bajas de lo normal para la época, con máximas entre 26° a 32°C, y mínimas entre 14° a 17°C. Los vientos tuvieron poca incidencia. La intención de siembra de gruesa es similar para cada cultivo a la de la campaña anterior, pero se puede ir modificando mucho de acuerdo a como sigan de lluvias.

También llovió en algunos departamentos de la delegación Santiago del Estero, de manera dispar, oscilando entre 5 y 30 mm, permitiendo el avance de la siembra.



Las recientes precipitaciones registradas en los distintos departamentos productivos de la provincia posibilitaron una incorporación más generalizada de lotes con maíz, si bien aún la siembra del cereal es muy incipiente.

MANÍ



En la delegación Laboulaye, se encuentra finalizada la siembra, con buen estado general y lento crecimiento en la zona oeste de la delegación del Departamento Roca.

En la delegación Río Cuarto, el crecimiento del cultivo continúa detenido y se reportan casos de arañuela.

En la delegación Villa María, por el momento el cultivo presenta buen desarrollo, se encuentra en plena etapa de crecimiento. Sin evidenciarse aún la falta de lluvias debido a que es un cultivo muy resistente en esta etapa fenológica.

SOJA



Prácticamente ha finalizado la siembra de soja de primera en los partidos de la delegación Bragado, quedando algunos lotes en la zona este de la delegación que luego de las precipitaciones, han proseguido con la siembra. Cabe aclarar que se han realizado siembras en suelos secos, siendo esta práctica utilizada por productores que tienen una gran cantidad de hectáreas por sembrar. Además, se observa que se han realizado resiembra de las sojas de primera. Se estima que la superficie de soja de primera aumente respecto a las campañas anteriores. Dado el pronóstico de menores precipitaciones, se estima que las variedades de soja a ser utilizadas por los productores, tienden a ser de ciclos más largos que lo habitual, dada la plasticidad de dichos materiales, y que el uso de tecnología principalmente la utilización de fertilizante sea menor. Se está sembrando las sojas de segunda en forma rápida e inmediatamente luego de la cosecha de los cultivos de invierno.

En la delegación Junín, la siembra de soja de segunda está llegando a su fin en algunas zonas, en la zona de Rojas más atrasada debido a la falta de agua en el perfil. Se están realizando controles de maleza como el yuyo colorado, eleusine, maíz guacho, echinochloa en soja. Algunas fertilizaciones en soja de primera. Se encuentra un ataque generalizado de bolillera. La soja de primera se encuentra en R1-R2 y la de segunda en V1-V2, en pleno crecimiento.

En la delegación Lincoln, la soja de primera se encuentra en etapa de crecimiento-floración de los primeros sembrados. La humedad varía entre adecuada y regular. El estado general es bueno, no se reportan problemas sanitarios.

En la delegación Pehuajó, se observa mucha disparidad de estado, pero en general viene tolerando la restricción hídrica y las altas temperaturas. Las siembras tempranas comienzan a florecer y debería llover para que no aborten flores.

Durante el fin de semana se registraron lluvias en la delegación Pergamino de las cuales pueden considerarse importantes como para comenzar a recuperar la humedad edáfica. Las mismas van desde los 40 a 80 mm. Para el caso de la soja de segunda fue notable ya que presentaban los suelos con menor humedad.

En la delegación Pigüé, lentamente se está volviendo crítica la situación del cultivo debido a la ausencia de precipitaciones, las zonas de menor profundidad de suelo presentan estrés hídrico. De pronunciarse la situación de no lluvia la situación podría empeorar.

Se intensificó la siembra para la soja de primera y se dio inicio a la soja de segunda ocupación en los departamentos Adolfo Alsina y Guaminí de la delegación Salliqueló. En el caso de Pellegrini, Salliqueló y Tres Lomas se puede ver un aumento en el ritmo de la siembra de soja tanto de primera como de segunda ocupación, con especial intensificación de esta última.

En la delegación Tandil, la siembra de soja de segunda avanza a buen ritmo excepto en lotes donde por la ausencia de humedad, se esperan nuevas lluvias para completar la siembra.

En la delegación Veinticinco de Mayo, las sojas de primera se encuentran en buen estado y en su mayoría han mejorado su situación con las últimas lluvias. Evolucionan en sus estados vegetativos iniciales. La soja de segunda ha reiniciado su avance de siembra con la mejora de condiciones, producto de las últimas lluvias. Algunos lotes sembrados con poca humedad han tenido que ser resembrados en estos días.

En la delegación La Plata, se da por finalizada la siembra de la oleaginosa de primera ocupación, en general la emergencia es buena con algunos pocos casos de siembra en seco que ha resultado en menor stand de plantas, el cultivo se observa en adecuadas condiciones y con adecuada humedad en el perfil de suelo. En tanto prosigue a excelente ritmo la siembra de soja de segunda ocupación.

En la delegación General Madariaga, las sojas de primera ocupación se encuentran atravesando etapas vegetativas con buen estado general. Prosigue la siembra de las sojas de segunda ocupación a medida que se cosechan los lotes de fina.



CÓRDOBA

En la delegación Laboulaye, la soja de primera se encuentra con tercer nudo desarrollado y buen estado, avanza el crecimiento de los lotes ya sembrados. En casos puntuales se registran pérdidas de plántulas, resiembra y "escape" de malezas ante la dificultad de aplicar pre emergentes dada la poca humedad. Las lluvias registradas permitirán completar las pocas hectáreas que restan sembrar. En el caso de la soja tardía o de segunda, se completó la siembra del 50% de los lotes con buena emergencia. Al igual que en todas las siembras tardías, el efecto adverso de las condiciones agroclimáticas fue menor.

En la delegación Marcos Juárez, un 25% de la superficie ya se encuentra en plena floración. A la fecha el cultivo viene soportando la situación de sequía pero se ve efecto en las plantas y en su tamaño, hay lotes que nacieron mal o en sectores no hay plantas y a medida que nos alejamos de la zona núcleo los problemas son más graves. A pesar de las altas temperaturas y la escasa humedad, el cultivo aún demanda baja humedad y eso es lo que lo favorece por el momento. No se reportan problemas por plagas.

En la delegación Río Cuarto, los lotes de siembra más temprana están comenzando a florecer, tienen poco crecimiento, es de suma importancia la lluvia de esta semana, si no se complica mucho. Si bien no hay pérdida de cultivo aún la caída de rinde ya es importante.

En la delegación San Francisco, la siembra cubre el 90% del área estimada. Se espera en las próximas semanas finalizar con la implantación de la oleaginosa. Oruga bolillera y trips son las plagas

presentes y que están siendo causa de monitoreo en lotes donde el cultivo se encuentra entre V2 y V5.

En la delegación Villa María, la soja de primera está toda sembrada, en etapa de emergencia y crecimiento. Algunos lotes se ven manchoneados, ha nacido despereja. La soja de segunda se continúa sembrando, aprovechando las precipitaciones de la semana anterior a Navidad. Se encuentra en etapa de emergencia.



En el ámbito de la delegación Charata se inició la siembra de soja . Las precipitaciones de carácter variable sobre la zona, han posibilitado que se den los primeros labores y avance sobre una cama de siembra con humedad para el inicio del proceso de germinación. No obstante a esto, se espera mejora en los pronósticos que puedan asegurar producción.



Las lluvias del pasado fin de semana han sido insuficientes para revertir el escenario de sequía en la jurisdicción de la delegación Paraná. La soja de primera transita las primeras fases de crecimiento vegetativo. El déficit de humedad en el suelo ha provocado malos nacimientos en amplios sectores, siendo necesario la resiembra en varios casos. La siembra de soja de segunda avanza y se encuentra próxima a terminar, aunque varios lotes se han sembrado en piso con escasa a nula humedad superficial.



En la delegación General Pico, se estima que el avance de siembra de los cultivos de primera es del 75 % de la superficie total estimada. En idéntica fecha de la campaña anterior el avance de los trabajos de siembra fue del 74%. El estado de los lotes sembrados es calificado como bueno, particularmente en el sector este, medanoso, de la región. Fenológicamente transcurren las distintas etapas de crecimiento vegetativo. A campo se observan lotes que aún no alcanzaron a cubrir los entresurcos y la mayor parte de la superficie sembrada posee plantas que transcurren los estados fenológicos de V1 hasta V4. Durante la semana se iniciaron las labores de siembra de lotes de soja de segunda, particularmente en el sector norte este de la región. Se estima que el avance de siembra no superaría el 10% de la superficie estimada.

En la delegación Santa Rosa se registraron precipitaciones esta semana de manera dispar con departamentos como Guatraché que recibió 42 mm de promedio y Catrilló que no registró

milimetrage, El promedio en la zona de la delegación fue de 21 mm. Estos milimetrajes se pierden rápidamente en esta época de verano con altas temperaturas, fuertes vientos y suelos muy secos. La situación sigue complicada, continúa la disminución de reservas hídricas en todo el perfil del suelo. La condición de humedad en el primer metro de los suelos según ORA al 25/12 es escasa/principio de sequía/sequía en los departamentos de la delegación. La siembra se detuvo, con un avance del 90% de la superficie estimada, si no se registran precipitaciones o hay pronósticos para antes del 10 de enero se estima no se sembrará la superficie estimada al inicio de la siembra y las sojas de segunda, que aún no se inició la siembra, no se sembrarán. Las primeras sembradas van de fin de etapa juvenil y algunos adelantándose ya tirando la primera flor atravesando una situación de estrés hídrico y calórico. Se necesitan prontas precipitaciones para que este cultivo prospere y pueda recuperarse. La situación de humedad en el primer metro del suelo según ORA al 25/12 es escasa/principio de sequía/sequía en todos los departamentos.



En la delegación Casilda, con diferentes niveles de evolución, según su oportunidad de siembra, el cultivo avanza en su ciclo dentro de un marco de regular a extrema sequía. Los lotes han desmejorado sensiblemente, ya que las lluvias del viernes fueron sumamente escasas. Hay cuadros con un marcado retraso evolutivo (V2 a V3), en tanto que una parte precoz de la superficie implantada ha comenzado la etapa de floración, con plantas de baja altura e inferior área foliar a la adecuada. Solo el aporte de precipitaciones de alto volumen podrían revertir lo que a priori se configura como una pésima campaña de soja de primera. Se verifican ataques de insectos fitófagos y a su vez se reiteran los controles de malezas, dado que en la mayor parte de la superficie se ha retrasado el cierre de los entresucos, con lo cual la competencia por sombreado resulta ineficiente. En el caso de la soja de segunda la siembra finaliza con las últimas lluvias, por lo que en muchos casos la implantación se efectiviza con una humedad edáfica sumamente ajustada o directamente insuficiente. Se ha arriesgado en algunos planteos al pronóstico de algunas precipitaciones en el corto plazo. En estos esquemas, de no llover, el cultivo no nacerá y serán necesarias resiembras. Al igual que lo ocurrido con el cultivo de primera, el abrupto aumento de las temperaturas conlleva a la muerte de plantas por sectores, como consecuencia del estrangulamiento del tallo a nivel de superficie.

En la delegación Cañada de Gómez, los lotes emergidos se encuentran en buen estado, la falta de precipitaciones contundentes y las altas temperaturas están afectando negativamente el desarrollo de la soja de primera. Los lotes más retrasados están en V3 y los más adelantados comenzando en floración. Se están realizando aplicaciones para el control de isoca bolillera y arañuela roja. En el caso de la soja de segunda, resta sembrar una pequeña porción con este cultivo con las precipitaciones venideras. Los lotes emergidos están en buenas condiciones en general. Se están realizando controles de malezas.

En la delegación Rafaela la soja de primera se desarrolla en fase vegetativa, si bien este momento no demanda gran cantidad de agua, la escasez de la misma en el perfil comenzó a mostrar lotes con marchitamiento de hojas y plantas más pequeñas, generando un índice de área foliar menor y una posible merma de rendimiento. Se realizaron aplicaciones de herbicidas y control de orugas. En la soja de segunda, finalizada la siembra, se ha observado que han emergido

correctamente, ayudados por las precipitaciones aunque escasas oportunas en algunos casos. Se realizan monitoreos para determinar presencia de plagas.

En la delegación Venado Tuerto, los cultivos se encuentran en una situación muy mala, ya que hay varios que tuvieron que resembrarse y se van a volver a secar por la falta de agua. De no tener una lluvia importante a fin de año, quedará mucha superficie sin sembrar. Los lotes de soja de primera comenzaron la etapa de floración y vienen aguantando bastante bien, pero con poco crecimiento.



Nuevas precipitaciones permitieron continuar con el avance de la siembra de soja en la delegación Salta. Los primeros lotes sembrados con riego evidencian una buena implantación y ya alcanzan la etapa de crecimiento.

SORGO



A nivel provincial el avance de siembra es del 91%. Durante la semana finalizó la implantación de este cereal en la delegación Tres Arroyos, quedando por implantar algunos lotes en las delegaciones Junín, La Plata y Salliqueló. Aun no comenzó en la zona de Tandil y es probable que no se destinen lotes a este cultivo.



Los sorgos de la delegación Laboulaye se encuentran en etapa V1 y V2, con el 70% de los cultivos en buen estado y más del 66% de la siembra completa pero con demoras.

En la zona de Marcos Juárez si bien el cultivo sobrelleva la situación, se observa escaso desarrollo y lotes con emergencias regulares, faltando plantas. El cultivo se encuentra en etapa vegetativa, desde emergencia a V3.

En la delegación San Francisco el avance de siembra se encuentra acelerado por causa de las precipitaciones ocurridas en los últimos días. Lotes con siembras tempranas en inicios de etapa vegetativa.



En la delegación Santa Rosa, los estados vegetativos del cultivo llegan a 3 – 6 hojas, sufriendo el estrés hídrico y calórico que atraviesan los departamentos de la delegación. La situación de humedad en el primer metro del suelo, según ORA al 18/12, es escasa/principio de sequía.



Se ha reiniciado lentamente la siembra de sorgo en la delegación Avellaneda, porque la prioridad es la siembra de soja y algodón primero.

En la delegación Rafaela, el cultivo se desarrolla aceptablemente en fase vegetativa, con alivios temporales por las lluvias y el descenso térmico de los últimos días. No se detectaron problemas sanitarios de importancia.

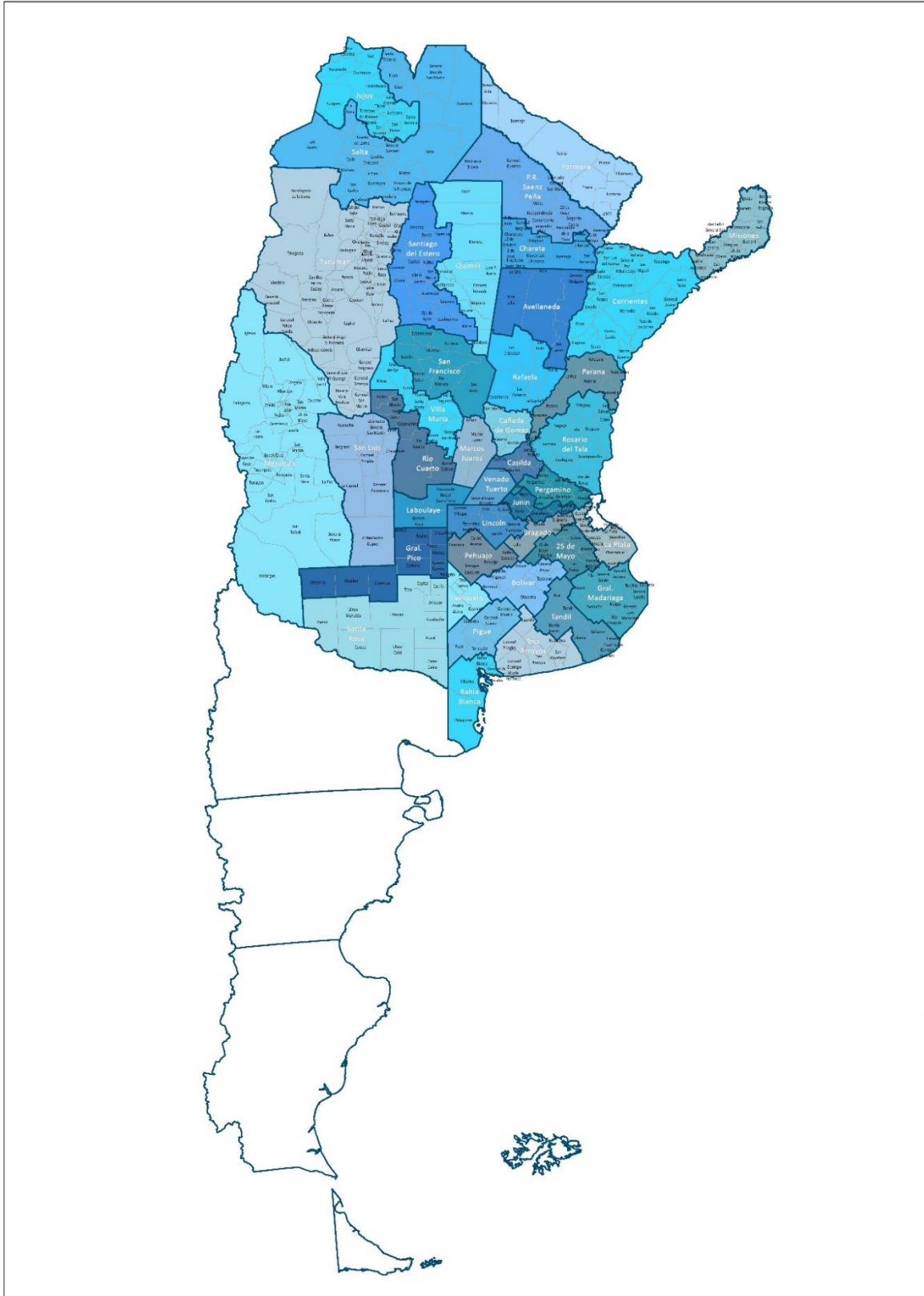
Los lotes emergidos de la delegación Cañada de Gómez están en buenas condiciones y en estado vegetativo. Se reportan ataques de gusano cogollero.

Con la falta de lluvias y el aumento de las temperaturas diurnas ha vuelto a desmejorar el estado de los lotes de sorgo en la zona de Casilda. Hay esquemas avanzados que en breve iniciarían la etapa de panojamiento, con probabilidad de pérdidas de no registrarse nuevas recargas de humedad.



Gracias a nuevas lluvias y a la disponibilidad de humedad superficial para la siembra, se mantiene el avance en la implantación de cuadros con sorgo granífero en la provincia de Salta. Se esperan precipitaciones que apuntalen el establecimiento del cereal para los próximos días.

MAPA DE DELEGACIONES





Anexo



AVANCE DE LA SIEMBRA DE ALGODÓN

CAMPAÑA: 2022/2023 (*)

DELEGACIÓN	ÁREA A SEMBRAR <i>Hectáreas</i>	24/11	01/12	07/12	15/12	22/12	29/12
		%	%	%	%	%	%
Río Cuarto	800	80	100	100	100	100	100
San Francisco	200				100	100	100
Villa María	500	20	20	30	60	60	80
CÓRDOBA	1.500	49	60	63	87	87	93
CORRIENTES	60	100	100	100	100	100	100
Charata	100.100	31	33	44	54	59	69
Pcia. R. S. Peña	81.600	15	15	15	32	32	59
CHACO	181.700	24	25	31	44	47	65
ENTRE RÍOS	-						
FORMOSA	4.000			20	40	50	70
SALTA	12.000	30	50	53	58	70	75
SAN LUIS	5.000	100	100	100	100	100	100
SANTA FE	72.000	52	53	54	54	64	85
Quimilí	132.750				4	4	65
Santiago del Estero	69.500	79	90	92	96	100	100
SANTIAGO DEL ESTERO	202.250	24	27	28	32	37	77
TOTAL PAÍS			22/23				
			21/22				
	478.510	29	31	34	41	47	74
	504.402	46	58	66	73	78	90

(*) Cifras Provisorias

AVANCE DE LA SIEMBRA DE ARROZ

CAMPAÑA: 2022/2023 (*)

DELEGACIÓN	TIPO	ÁREA A SEMBRAR Hectáreas	24/11	01/12	07/12	15/12	22/12	29/12
			%	%	%	%	%	%
CORRIENTES	LA	8.200	86	89	92	96	96	100
	LF	83.300	100	100	100	100	100	100
Total CORRIENTES		91.500	99	99	99	100	100	100
CHACO	LA							
	LF	5.000	100	100	100	100	100	100
Total CHACO		5.000	100	100	100	100	100	100
PARANA	LA	2.200	100	100	100	100	100	100
	LF	22.640	100	100	100	100	100	100
T. PARANÁ		24.840	100	100	100	100	100	100
R. DEL TALA	LA	2.000	70	78	85	100	100	100
	LF	28.500	72	77	83	100	100	100
T. R.DEL TALA		30.500	72	77	83	100	100	100
Total ENTRE RÍOS		55.340	84	87	91	100	100	100
FORMOSA	LA							
	LF	14.300	70	80	100	100	100	100
Total FORMOSA		14.300	70	80	100	100	100	100
AVELLANEDA	LA	1.400	95	98	99	99	100	100
	LF	14.000	90	98	99	99	100	100
T. AVELLANEDA		15.400	90	98	99	99	100	100
RAFAELA	LA	230	100	100	100	100	100	100
	LF	13.000	100	100	100	100	100	100
T. RAFAELA		13.230	100	100	100	100	100	100
Total SANTA FE		28.630	95	99	99	99	100	100
TOTAL PAÍS	LA	14.030	87	90	93	98	98	100
	LF	180.741	92	95	97	100	100	100
TOTAL PAÍS	22/23	194.770	92	94	97	99,8	99,8	100
	21/22	205.550	99	100	100	100	100	100

(*) Cifras Provisorias

AVANCE DE LA SIEMBRA DE GIRASOL

CAMPAÑA: 2022/2023 (*)

DELEGACIÓN	ÁREA A SEMBRAR <i>Hectáreas</i>	24/11	01/12	07/12	15/12	22/12	29/12	
		%	%	%	%	%	%	
Bahía Blanca	5.600	92	92	97	100	100	100	
Bolívar	72.000	82	97	100	100	100	100	
Bragado	2.740	100	100	100	100	100	100	
General Madariaga	75.000	72	100	100	100	100	100	
Junín	3.930	30	40	60	70	77	90	
La Plata	12.000	55	56	80	100	100	100	
Lincoln	30.000	84	95	99	100	100	100	
Pehuajó	85.100	100	100	100	100	100	100	
Pergamino	2.410	58	96	100	100	100	100	
Pigüé	100.000	74	100	100	100	100	100	
Salliqueló	160.000	44	58	71	83	100	100	
Tandil	302.000	98	100	100	100	100	100	
Tres Arroyos	308.668	44	66	80	89	94	99	
25 de Mayo	48.061	100	100	100	100	100	100	
BUENOS AIRES	22/23	1.207.509	72	85	91	95	98	99,7
	21/22	1.131.896	93	98	99	100	100	100
Laboulaye	70.000	100	100	100	100	100	100	
Marcos Juárez	24.400	100	100	100	100	100	100	
Río Cuarto	10.500	100	100	100	100	100	100	
San Francisco	16.400	97	97	97	97	100	100	
Villa María	5.000	100	100	100	100	100	100	
CÓRDOBA	22/23	126.300	99,6	99,6	99,6	99,5	100	100
	21/22	95.937	100	100	100	100	100	100
Paraná	10.640	100	100	100	100	100	100	
Rosario del Tala	5.000	100	100	100	100	100	100	
ENTRE RÍOS	22/23	15.640	100	100	100	100	100	100
	21/22	13.600	100	100	100	100	100	100
General Pico	121.900	72	88	100	100	100	100	
Santa Rosa	130.000	100	100	100	100	100	100	
LA PAMPA	22/23	251.900	86	94	100	100	100	100
	21/22	208.914	91	97	100	100	100	100
Avellaneda	148.000	100	100	100	100	100	100	
Cañada de Gómez	12.000	100	100	100	100	100	100	
Casilda	1.400	64	64	64	100	100	100	
Rafaela	179.740	100	100	100	100	100	100	
Venado Tuerto	1.500	100	100	100	100	100	100	
SANTA FE	22/23	342.640	99,8	99,8	99,8	100	100	100
	21/22	226.370	100	100	100	100	100	100
CATAMARCA	50							
CORRIENTES	700	100	100	100	100	100	100	
CHACO (Charata)	106.375	100	100	100	100	100	100	
CHACO (Pcia. R. S. Peña)	87.000	100	100	100	100	100	100	
FORMOSA	3.100				100	100	100	
JUJUY	0							
MISIONES	0							
SALTA	1.375							
SAN LUIS	95.500	98	100	100	100	100	100	
STGO. ESTERO	6.500							
STGO. ESTERO (Quimilí)	14.700	55	55	55	55	55	55	
TUCUMÁN	100							
TOTAL PAÍS	22/23	2.259.389	82	90	94	96	98	99,2
	21/22	1.968.907	95	98,6	99,6	99,9	99,9	99,9

(*) Cifras Provisorias

AVANCE DE LA SIEMBRA DE MAÍZ

CAMPAÑA: 2022/2023 (*)

DELEGACIÓN	ÁREA A SEMBRAR <i>Hectáreas</i>	24/11	01/12	07/12	15/12	22/12	29/12	
		%	%	%	%	%	%	
Bahía Blanca	17.900	43	63	81	81	90	95	
Bolívar	210.000	67	82	90	92	95	99	
Bragado	173.000	35	58	75	96	99	99	
General Madariaga	122.000	46	55	80	82	93	96	
Junín	210.000	15	20	32	40	60	90	
La Plata	34.550	36	37	58	70	90	100	
Lincoln	315.000	38	51	76	86	92	98	
Pehuajó	379.500	86	88	89	89	89	100	
Pergamino	200.000	60	84	92	100	100	100	
Pigüé	123.000	40	100	100	100	100	100	
Salliqueló	246.000	46	64	74	89	100	100	
Tandil	298.000	61	77	98	100	100	100	
Tres Arroyos	307.000	34	50	66	82	88	98	
25 de Mayo	180.000	34	39	54	69	89	94	
BUENOS AIRES	22/23	2.815.950	49	64	77	86	92	98
	21/22	2.950.705	80	86	91	95	98	99
Laboulaye	467.073	15	18	25	47	67	72	
Marcos Juárez	520.000	66	66	69	73	79	91	
Río Cuarto	734.400	9	15	49	77	86	92	
San Francisco	763.997	18	19	37	57	61	88	
Villa María	550.000	58	58	59	67	69	79	
CÓRDOBA	22/23	3.035.470	31	33	48	65	73	85
	21/22	3.147.820	38	44	51	60	74	88
Paraná	139.800	89	89	89	89	95	97	
Rosario del Tala	360.000	80	80	80	80	80	82	
ENTRE RÍOS	22/23	499.800	83	83	83	83	84	86
	21/22	517.100	92	92	94	96	96	96
General Pico	460.000	48	51	55	59	65	75	
Santa Rosa	210.000	46	87	87	91	91	91	
LA PAMPA	22/23	670.000	47	62	65	69	73	80
	21/22	718.500	54	61	68	70	73	83
Avellaneda	130.000	14	14	14	14	14	14	
Cañada de Gómez	272.000	52	52	52	52	52	69	
Casilda	207.000	19	19	19	19	37	57	
Rafaela	414.000	81	81	81	81	90	91	
Venado Tuerto	195.000	52	54	90	92	92	92	
SANTA FE	22/23	1.218.000	52	53	58	59	65	72
	21/22	1.289.094	71	72	73	75	81	88
CATAMARCA	19.300							
CORRIENTES	11.000	80	80	80	80	80	80	
CHACO (Charata)	138.500	8	8	9	9	9	10	
CHACO (Pcia. R. S. Peña)	163.000						2	
FORMOSA	46.100	26	26	28	28	30	32	
JUJUY	10.155							
MISIONES	34.304	75	80	85	90	93	95	
SALTA	330.400					1	3	
SAN LUIS	430.000	39	56	78	87	91	96	
STGO. ESTERO	165.000	1	2	2	2	17	30	
STGO. ESTERO (Quimilí)	569.000						22	
TUCUMÁN	92.550							
TOTAL PAÍS	22/23	10.248.529	38	45	54	63	68	77
	21/22	10.670.126	51	56	62	66	73	79

(*) Cifras Provisorias

AVANCE DE LA SIEMBRA DE MANI

CAMPAÑA: 2022/2023 (*)

DELEGACIÓN	ÁREA A SEMBRAR Hectáreas	24/11	01/12	07/12	15/12	22/12	22/12
		%	%	%	%	%	%
BUENOS AIRES	50.131	79	96	98	99	99	99
CATAMARCA	1.100						
Laboulaye	83.353	60	75	77	81	91	100
Marcos Juárez	32.000	100	100	100	100	100	100
Río Cuarto	107.800	100	100	100	100	100	100
San Francisco	11.500	51	71	79	91	96	98
Villa María	53.200	60	79	80	99	100	100
CÓRDOBA	287.853	79	88	89	94	97	99,9
JUJUY	200						
Gral Pico	17.700	37	64	84	100	100	100
Santa Rosa	677		100	100	100	100	100
LA PAMPA	18.377	36	65	85	100	100	100
SALTA	4.670						
SAN LUIS	17.000	91	100	100	100	100	100
SANTA FE	9.000	100	100	100	100	100	100
TUCUMAN	700						
TOTAL PAÍS							
	22/23	76	87	89	94	96	98
	21/22	79	89	92	96	96	98

(*) Cifras Provisorias

AVANCE DE LA SIEMBRA DE SOJA

CAMPAÑA: 2022/2023 (*)

DELEGACIÓN		ÁREA A SEMBRAR <i>Hectáreas</i>	24/11	01/12	07/12	15/12	22/12	29/12
			%	%	%	%	%	%
Bolívar	1ª	200.000	30	61	70	85	95	100
	2ª	160.000					25	40
Bragado	1ª	250.000	64	83	94	97	97	99
	2ª	217.000			18	77	77	90
General Madariaga	1ª	36.000	5	34	70	89	100	100
	2ª	43.000					39	64
Junín	1ª	294.000	30	40	75	90	100	100
	2ª	204.000			10	70	90	98
La Plata	1ª	50.000	35	40	55	85	98	100
	2ª	25.380			1	15	40	60
Lincoln	1ª	475.000	72	95	99	100	100	100
	2ª	227.000				9	33	86
Pehuajó	1ª	383.000	82	90	100	100	100	100
	2ª	180.000				20	51	80
Pergamino	1ª	498.000	64	85	92	100	100	100
	2ª	215.000	4	20	47	89	100	100
Pigüé	1ª	100.000		100	100	100	100	100
	2ª	50.000					100	100
Salliqueló	1ª	154.000	13	24	38	51	70	81
	2ª	64.000						3
Tandil	1ª	200.000	10	53	90	100	100	100
	2ª	310.000				20	52	62
Tres Arroyos	1ª	150.000		2	15	41	62	98
	2ª	219.000				4	26	56
25 de Mayo	1ª	240.100	79	89	93	100	100	100
	2ª	160.000			10	19	40	70
BUENOS AIRES	22/23	5.104.480	30	43	53	68	79	89
	21/22	5.036.304	46	51	58	66	78	90
Laboulaye	1ª	440.600	40	50	60	67	73	96
	2ª	224.000				10	27	47
Marcos Juárez	1ª	592.000	96	100	100	100	100	100
	2ª	247.300		10	15	67	87	99
Río Cuarto	1ª	1.026.600	70	100	100	100	100	100
	2ª	88.600		1	14	52	66	83
San Francisco	1ª	750.000	52	58	69	80	80	94
	2ª	200.027		16	25	36	37	82
Villa María	1ª	644.000	46	56	66	77	94	100
	2ª	133.800			19	29	40	65
CÓRDOBA	22/23	4.346.927	49	62	68	77	83	94
	21/22	4.212.534	51	63	76	85	91	96
Paraná	1ª	181.000	71	89	98	100	100	100
	2ª	208.700		4	34	74	90	96
Rosario del Tala	1ª	407.000	60	70	80	81	83	93
	2ª	346.500			10	20	30	50
ENTRE RÍOS	22/23	1.143.200	33	40	54	65	71	82
	21/22	1.084.100	46	58	82	91	97	97

AVANCE DE LA SIEMBRA DE SOJA (cont)

CAMPAÑA: 2022/2023 (*)

DELEGACIÓN		ÁREA A SEMBRAR <i>Hectáreas</i>	24/11	01/12	07/12	15/12	22/12	29/12
			%	%	%	%	%	%
General Pico	1ª	290.000	28	47	52	59	67	78
	2ª	71.600						6
Santa Rosa	1ª	59.500	38	85	85	90	90	90
	2ª	10.500						
LA PAMPA	22/23	431.600	24	43	47	52	57	66
	21/22	393.500	31	40	48	51	51	67
Avellaneda	1ª	135.000	1	2	5	6	27	46
	2ª	127.000				2	17	36
Cañada de Gómez	1ª	530.000	76	100	100	100	100	100
	2ª	255.000		11	57	87	98	98
Casilda	1ª	450.000	48	79	84	100	100	100
	2ª	124.000	16	28	37	55	78	88
Rafaela	1ª	400.000	61	94	98	98	100	100
	2ª	310.000		6	14	16	67	99
Venado Tuerto	1ª	380.000	75	90	100	100	100	100
	2ª	170.000	1	1	8	25	25	60
SANTA FE	22/23	2.881.000	39	57	65	72	84	91
	21/22	2.877.651	47	63	71	85	93	97
CATAMARCA	1ª	20.500				5	15	50
	2ª	21.000					15	50
CORRIENTES	1ª	5.000	64	85	100	100	100	100
	2ª	1.000						
CHACO (Charata)	1ª	285.000						3
	2ª	53.000						7
CHACO (Pcia. R. S. Peña)	1ª	238.500						1
	2ª	60.000						1
FORMOSA	1ª	14.220	45	45	50	52	52	55
	2ª	1.100						5
JUJUY	1ª	6.724						
	2ª	7.529						
MISIONES		3.938	47	71	81	90	95	97
SALTA	1ª	270.000			1	4	16	21
	2ª	62.116				3	15	21
SAN LUIS	1ª	223.900	72	88	96	100	100	100
	2ª	3.500				58	81	100
STGO. ESTERO	1ª	125.000					8	29
	2ª	99.500					21	40
STGO. ESTERO (Quimilí)	1ª	710.000						70
	2ª	187.500						61
TUCUMÁN	1ª	92.000			1	4	15	44
	2ª	66.500			1	2	15	38
TOTAL PAÍS	22/23	16.464.734	33	44	52	62	70	82
	21/22	16.094.383	41	50	59	68	78	86

(*) Cifras Provisorias

AVANCE DE LA SIEMBRA DE SORGO

CAMPAÑA: 2022/2023 (*)

DELEGACIÓN	ÁREA A SEMBRAR Hectáreas	24/11	01/12	07/12	15/12	22/12	29/12	
		%	%	%	%	%	%	
Bahía Blanca	8.000	46	70	100	100	100	100	
Bolívar	2.300	68	87	95	100	100	100	
Bragado	5.150	100	100	100	100	100	100	
General Madariaga	1.500	28	53	100	100	100	100	
Junín	7.600	30	40	60	67	80	90	
La Plata	10.000	25	35	45	65	85	95	
Lincoln	20.000	51	61	92	99	100	100	
Pehuajó	6.050	100	100	100	100	100	100	
Pergamino	25.750	46	83	89	100	100	100	
Pigüé	9.000		100	100	100	100	100	
Salliqueló	20.000		2	14	24	43	62	
Tandil	2.600							
Tres Arroyos	910	12	35	53	79	91	100	
25 de Mayo	6.049	76	100	100	100	100	100	
BUENOS AIRES								
	22/23	124.909	39	60	73	81	86	91
	21/22	120.971	47	58	60	62	84	87
Laboulaye	28.050		35	40	47	58	66	
Marcos Juárez	25.900	94	97	97	97	97	100	
Río Cuarto	21.950		80	100	100	100	100	
San Francisco	60.000	30	39	46	69	69	90	
Villa María	18.300	20	28	39	45	60	80	
CÓRDOBA								
	22/23	154.200	29	52	60	71	75	88
	21/22	165.920	31	49	61	75	86	90
Paraná	36.950	80	90	93	96	99	99	
Rosario del Tala	54.000	59	60	70	70	72	82	
ENTRE RÍOS								
	22/23	90.950	68	72	79	81	83	89
	21/22	97.460	83	89	90	90	90	90
General Pico	14.600		35	59	59	65	65	
Santa Rosa	51.000	5	61	91	100	100	100	
LA PAMPA								
	22/23	65.600	4	55	84	91	92	92
	21/22	65.600	13	18	44	57	76	96
Avellaneda	62.300	26	29	34	34	35	36	
Cañada de Gómez	42.000	55	84	100	100	100	100	
Casilda	30.000	48	48	48	100	100	100	
Rafaela	62.800	63	80	80	80	100	100	
Venado Tuerto	7.000	100	100	100	100	100	100	
SANTA FE								
	22/23	204.100	49	60	65	73	80	80
	21/22	193.416	56	64	68	75	79	82
CATAMARCA	1.800							
CORRIENTES	5.500	100	100	100	100	100	100	
CHACO (Charata)	32.610	11	12	13	13	13	14	
CHACO (Pcia. R. S. Peña)	45.000						6	
FORMOSA	20.000	13	15	20	20	20	25	
JUJUY	1.313							
MISIONES	0							
SALTA	29.290				2	15	30	
SAN LUIS	20.000	51	68	86	99	100	100	
STGO. ESTERO	53.500				1	20	39	
STGO. ESTERO (Quimilí)	73.000						17	
TUCUMÁN	8.000							
TOTAL PAÍS								
	22/23	929.772	30	44	51	57	62	68
	21/22	943.151	35	43	48	52	60	63

(*) Cifras Provisorias

AVANCE DE LA COSECHA DE TRIGO

CAMPAÑA: 2022/2023 (*)

DELEGACIÓN		ÁREA SEMBRADA	24/11	01/12	07/12	15/12	22/12	29/12
		Hectáreas	%	%	%	%	%	%
Bahía Blanca	T. pan	87.423				14	34	57
	T. fideo	6.970				15	35	58
Bolívar	T. pan	92.644				30	50	85
	T. fideo	3.300				30	50	85
Bragado	T. pan	177.835		15	40	93	98	98
	T. fideo	225			100	100	100	100
General Madariaga		40.500				2	22	59
Junín		186.000	15	25	50	90	100	100
La Plata		40.000		16	28	45	65	100
Lincoln		275.090			20	69	97	99
Pehuajó		175.000			2	35	80	100
Pergamino		230.000	10	60	80	100	100	100
Pigüé	T. pan	279.000			20	28	50	98
	T. fideo	14.000			20	28	50	98
Salliqueló	T. pan	227.000				5	27	68
	T. fideo	1.800				1	1	19
Tandil	T. pan	197.500				1	24	50
	T. fideo	4.200						24
Tres Arroyos	T. pan	337.559			12	36	68	93
	T. fideo	42.560				6	31	90
25 de Mayo	T. pan	163.060		2	11	36	81	90
	T. fideo	518		5	20	100	100	100
BUENOS AIRES	22/23	2.582.184	2	8	20	42	66	88
	21/22	2.601.214	0,2	4	14	33	58	79
Laboulaye	T. pan	166.800		30	30	78	93	100
	T. fideo	440		20	20	80	100	100
Marcos Juárez	T. pan	270.000	1	60	89	100	100	100
	T. fideo	100		100	100	100	100	100
Río Cuarto		97.700		21	76	100	100	100
San Francisco	T. pan	250.000	36	52	86	96	96	100
	T. fideo	1.358	13	21	67	67	100	100
Villa María		166.000	26	81	100	100	100	100
CÓRDOBA	22/23	952.398	14	53	80	96	98	100
	21/22	1.131.548	23	54	82	93	97	100
Paraná		245.000	31	79	99	100	100	100
Rosario del Tala		424.000	30	50	75	80	90	100
ENTRE RÍOS	22/23	669.000	30	60	84	87	94	100
	21/22	560.000	58	81	96	99	100	100
General Pico		93.620			4	9	38	83
Santa Rosa		115.000			3	15	33	100
LA PAMPA	22/23	208.620	0	0	3	12	35	92
	21/22	296.040	1	3	5	9	26	62
Avellaneda		84.000	98	99	100	100	100	100
Cañada de Gómez		250.000		53	100	100	100	100
Casilda		116.183	14	57	100	100	100	100
Rafaela		310.000	42	85	97	98	100	100
Venado Tuerto		195.000	1	45	70	70	70	100
SANTA FE	22/23	955.183	28	71	95	95	95	100
	21/22	1.297.269	58	76	89	99	100	100
CATAMARCA		18.600	80	100	100	100	100	100
CORRIENTES		2.300		20	50	75	100	100
CHACO (Charata)		55.280	51	70	90	100	100	100
CHACO (Pcia. R. S. Peña)		59.800	93	100	100	100	100	100
FORMOSA	T. pan	1.100		80	90	100	100	100
	T. fideo	400		50	100	100	100	100
JUJUY		3.800	100	100	100	100	100	100
MISIONES								
SALTA	T. pan	55.378	100	100	100	100	100	100
	T. fideo	5.200	100	100	100	100	100	100
SAN LUIS	T. pan	7.200	2	8	10	79	98	100
	T. fideo	2.900	4	12	25	92	100	100
STGO. ESTERO	T. pan	99.500	100	100	100	100	100	100
	T. fideo	2.900	100	100	100	100	100	100
STGO. ESTERO (Quimilí)		162.400	100	100	100	100	100	100
TUCUMÁN	T. pan	64.650	77	100	100	100	100	100
	T. fideo	3.580	100	100	100	100	100	100
TOTAL PAÍS	22/23	5.912.373	19	39	56	69	81	94
	21/22	6.746.729	32	44	57	68	80	90

(*) Cifras Provisorias

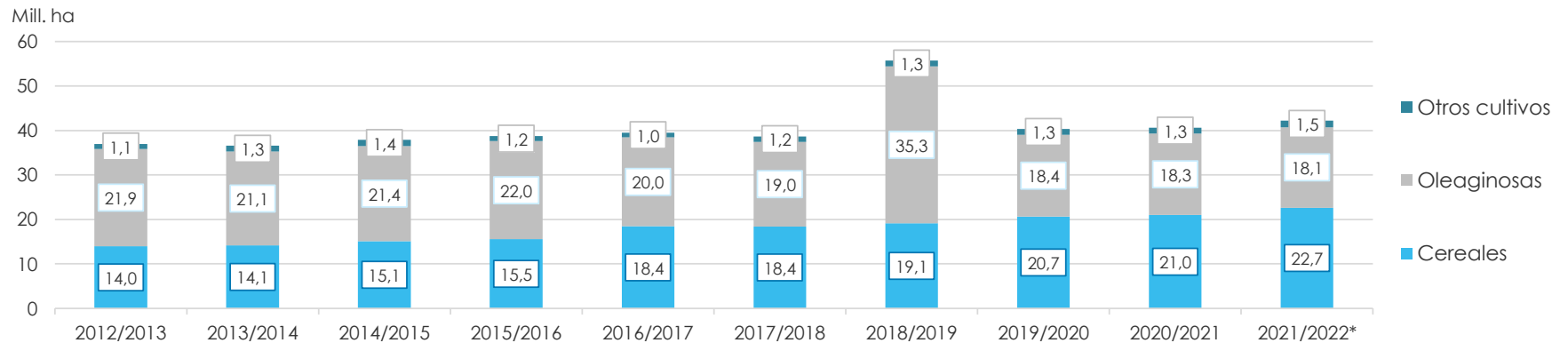
AVANCE DE LA COSECHA DE CEBADA
CAMPAÑA: 2022/2023 (*)

DELEGACIÓN	ÁREA SEMBRADA Hectáreas	24/11	01/12	07/12	15/12	22/12	29/12	
		%	%	%	%	%	%	
Bahía Blanca	56.450			5	37	64	84	
Bolívar	93.200	5	25	30	50	70	100	
Bragado	31.606		20	50	100	100	100	
General Madariaga	12.360				23	64	100	
Junín	12.180	15	25	50	80	100	100	
La Plata	3.000		100	100	100	100	100	
Lincoln	21.414			29	80	100	100	
Pehuajó	59.970			2	58	91	100	
Pergamino	13.010	23	72	92	100	100	100	
Pigüé	239.000			20	27	50	98	
Salliqueló	103.000			1	8	32	69	
Tandil	310.000				25	65	83	
Tres Arroyos	586.000	1	14	32	61	82	98	
25 de Mayo	38.489		4	22	42	92	100	
BUENOS AIRES								
	22/23	1.579.679	1	9	21	45	70	93
	21/22	1.386.141	1	10	18	38	70	86
Laboulaye	10.613			40	91	98	100	
Marcos Juárez	6.700		63	97	100	100	100	
Río Cuarto	3.500			100	100	100	100	
San Francisco	9.480	40	59	89	100	100	100	
Villa María	2.000		98	100	100	100	100	
CÓRDOBA								
	22/23	32.293	14	36	79	98	99	100
	21/22	29.376	23	63	84	93	97	100
Paraná	2.500	34	90	100	100	100	100	
Rosario del Tala	4.200	10	74	81	89	96	100	
ENTRE RÍOS								
	22/23	6.700	20	81	89	93	98	100
	21/22	6.550	60	83	100	100	100	100
General Pico	38.200			6	56	56	81	
Santa Rosa	123.910			10	10	40	100	
LA PAMPA								
	22/23	162.110	0	0	8	28	47	92
	21/22	166.700	2	4	8	14	39	77
Avellaneda	0							
Cañada de Gómez	8.783		84	100	100	100	100	
Casilda	3.100	52	70	100	100	100	100	
Rafaela	4.000	100	100	100	100	100	100	
Venado Tuerto	8.000		100	100	100	100	100	
SANTA FE								
	22/23	23.883	12	89	100	100	100	100
	21/22	25.316	53	78	91	100	100	100
STGO. ESTERO		14.000	100	100	100	100	100	
STGO. ESTERO (Quimilí)		6.700					100	100
SANTIAGO DEL ESTERO								
	22/23	20.700	80	80	80	80	100	100
	21/22	20.640	100	100	100	100	100	100
TOTAL PAÍS								
	22/23	1.825.365	2	11	23	47	71	93
	21/22	1.635.623	4	13	21	39	69	86

ÁREA SEMBRADA DE GRANOS Y ALGODÓN DE LA REPÚBLICA ARGENTINA (en Ha)
CAMPAÑAS 2012/2013- 2021/2022 (*)

CULTIVOS	2012/2013	2013/2014	2014/2015	2015/2016	2016/2017	2017/2018	2018/2019	2019/2020	2020/2021	2021/2022*
ALPISTE	14.000	28.000	26.000	19.000	32.000	15.000	27.000	15.000	30.270	27.500
ARROZ	233.000	243.000	239.000	215.000	206.000	202.000	195.000	185.000	200.000	205.000
AVENA	1.224.000	1.460.000	1.340.000	1.329.000	1.350.000	1.151.000	1.364.000	1.485.000	1.405.500	1.482.890
CEBADA	1.876.000	1.342.000	1.082.000	1.514.000	980.000	1.020.000	1.353.100	1.277.000	1.237.000	1.635.620
CENTENO	163.000	310.000	319.000	332.000	307.000	323.000	345.000	726.000	668.000	919.730
MAIZ	6.100.000	6.100.000	6.000.000	6.900.000	8.480.000	9.140.000	9.000.000	9.500.000	9.750.000	10.670.000
MIJO	41.300	16.000	11.000	13.000	6.940	6.380	8.000	11.000	17.000	22.700
SORGO GRANIFERO	1.158.000	997.000	840.000	843.000	728.000	640.000	530.000	520.000	980.000	943.150
TRIGO	3.160.000	3.650.000	5.260.000	4.380.000	6.360.000	5.930.000	6.290.000	6.950.000	6.700.000	6.750.000
Subtotal Cereales	13.969.300	14.146.000	15.117.000	15.545.000	18.449.940	18.427.380	19.112.100	20.669.000	20.987.770	22.656.590
CARTAMO	119.000	9.000	44.000	80.000	26.000	35.000	28.650	27.000	6.000	5.150
COLZA	93.000	72.000	56.000	37.000	25.000	18.300	18.700	16.600	19.000	25.800
GIRASOL	1.660.000	1.300.000	1.465.000	1.435.000	1.860.000	1.704.000	18.260.000	1.400.000	1.628.000	1.969.000
LINO	15.000	18.000	15.000	17.000	13.000	12.400	14.200	9.000	14.200	11.000
SOJA	20.000.000	19.700.000	19.790.000	20.479.000	18.057.000	17.260.000	17.000.000	16.900.000	16.650.000	16.094.000
Subtotal Oleaginosas	21.887.000	21.099.000	21.370.000	22.048.000	19.981.000	19.029.700	35.321.550	18.352.600	18.317.200	18.104.950
ALGODON	411.000	552.000	524.000	406.000	253.000	327.000	441.000	450.000	415.000	504.000
MANI	418.000	412.000	425.500	370.000	364.000	452.000	389.000	370.000	410.000	417.000
POROTO	277.000	352.000	438.000	377.000	424.000	418.000	421.000	490.000	520.000	532.000
Subtotal Otros Cultivos	1.106.000	1.316.000	1.387.500	1.153.000	1.041.000	1.197.000	1.251.000	1.310.000	1.345.000	1.453.000
TOTAL	36.962.300	36.561.000	37.874.500	38.746.000	39.471.940	38.654.080	55.684.650	40.331.600	40.649.970	42.214.540

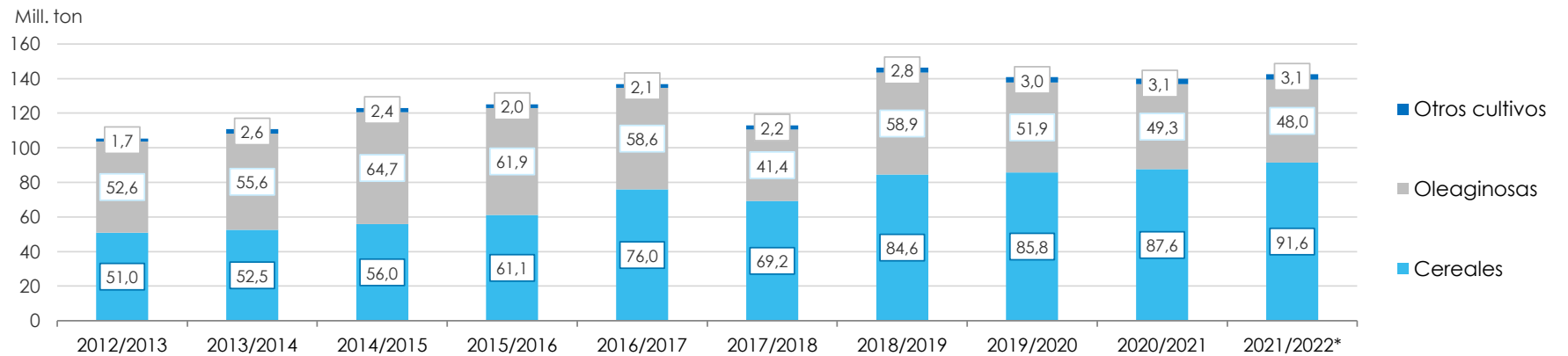
(*) Cifras Provisorias



VOLUMENES DE PRODUCCIÓN DE GRANOS Y ALGODÓN (en Ton)
CAMPAÑAS 2012/2013- 2021/2022 (*)

CULTIVOS	2012/2013	2013/2014	2014/2015	2015/2016	2016/2017	2017/2018	2018/2019	2019/2020	2020/2021	2021/2022*
ALPISTE	18.000	53.000	32.000	29.000	44.000	22.000	41.000	20.500	44.300	36.100
ARROZ	1.560.000	1.580.000	1.560.000	1.400.000	1.330.000	1.368.000	1.190.000	1.220.000	1.450.000	1.215.000
AVENA	496.000	445.000	525.000	553.000	785.000	492.000	572.000	600.000	507.000	723.150
CEBADA	5.170.000	4.730.000	2.920.000	4.950.000	3.300.000	3.740.000	4.637.000	3.612.800	4.036.100	5.279.600
CENTENO	40.000	52.000	97.000	61.000	79.000	86.000	87.000	221.000	136.000	225.510
MAIZ	32.100.000	33.000.000	33.800.000	39.800.000	49.500.000	43.460.000	57.000.000	58.500.000	60.500.000	59.037.000
MIJO	11.200	3.000	4.640	6.870	5.330	2.250	4.000	5.400	9.500	9.400
SORGO GRANIFERO	3.600.000	3.470.000	3.100.000	3.030.000	2.530.000	1.560.000	1.600.000	1.850.000	3.300.000	2.883.000
TRIGO	8.000.000	9.200.000	13.930.000	11.300.000	18.390.000	18.500.000	19.460.000	19.770.000	17.600.000	22.150.000
Subtotal Cereales	50.995.200	52.533.000	55.968.640	61.129.870	75.963.330	69.230.250	84.591.000	85.799.700	87.582.900	91.558.760
CARTAMO	50.000	3.000	29.000	52.000	18.000	28.000	24.000	22.500	4.300	2.790
COLZA	128.000	112.000	105.000	67.000	50.000	35.000	40.000	32.500	17.900	52.900
GIRASOL	3.100.000	2.060.000	3.160.000	3.000.000	3.550.000	3.540.000	3.500.000	2.850.000	3.250.000	4.050.300
LINO	17.000	20.000	17.000	20.000	17.000	14.000	19.500	9.950	19.500	12.360
SOJA	49.300.000	53.400.000	61.400.000	58.800.000	55.000.000	37.790.000	55.300.000	49.000.000	46.000.000	43.860.000
Subtotal Oleaginosas	52.595.000	55.595.000	64.711.000	61.939.000	58.635.000	41.407.000	58.883.500	51.914.950	49.291.700	47.978.350
ALGODON	543.000	1.019.000	795.000	670.000	616.000	814.000	873.000	1.100.000	1.040.000	1.080.000
MANI	1.026.000	1.170.000	1.000.000	1.000.000	1.080.000	921.000	1.337.000	1.300.000	1.270.000	1.342.000
POROTO	95.700	430.000	600.000	370.000	414.000	473.000	579.000	630.000	750.000	661.000
Subtotal Otros Cultivos	1.664.700	2.619.000	2.395.000	2.040.000	2.110.000	2.208.000	2.789.000	3.030.000	3.060.000	3.083.000
TOTAL	105.254.900	110.747.000	123.074.640	125.108.870	136.708.330	112.845.250	146.263.500	140.744.650	139.934.600	142.620.110

(*) Cifras Provisorias



PRODUCCIÓN DE CULTIVOS EN LA REPÚBLICA ARGENTINA

CAMPAÑA 2021/2022 (*)

CULTIVOS	ÁREA SEMBRADA	ÁREA NO COSECHADA	ÁREA COSECHADA	%	RENDIMIENTO	PRODUCCIÓN
	Miles ha (1)	Miles ha	Miles ha (2)		qq/ha (3)	Miles ton (2)*(3)/10
ALPISTE	28	0	28	100	13,0	36
ARROZ	205	19	186	91	65,4	1.216
AVENA	1.483	1.134	349	24	20,7	723
CEBADA	1.636	300	1.336	82	39,5	5.280
CENTENO	920	804	116	13	19,4	225
MAÍZ	10.670	1.902	8.768	82	67,3	59.037
MIJO	23	17	6	26	15,7	9
SORGO GRANIFERO	943	243	700	74	41,2	2.883
TRIGO	6.750	202	6.548	97	33,8	22.150
Subtotal Cereales	22.658	4.621	18.037	80	-	91.560
CÁRTAMO	5	0	5	100	6,0	3
COLZA	26	0	26	100	20,4	53
GIRASOL	1.969	10	1.959	99	20,7	4.050
LINO	11	0	11	100	11,2	12
SOJA	16.094	220	15.874	99	27,6	43.860
Subtotal Oleaginosas	18.105	230	17.875	99	-	47.978
ALGODÓN	504	25	479	95	22,5	1.080
MANÍ	417	10	407	99	32,9	1.340
POROTOS	532	1	531	99	12,4	661
TOTAL PAÍS	42.216	4.887	37.329	88	-	142.619

(*) Cifras Provisorias

HUMEDAD Y ESTADO DE LOS CULTIVOS

Desde 22/12/2022 al 28/12/2022

PROVINCIA	DELEGACIÓN	TRIGO (Pan)									
		Estadio Fenológico					Estado General				Humedad
		E	C	F	L	M	MB	B	R	M	
BUENOS AIRES	BAHÍA BLANCA	-	-	-	-	100	-	62	38	-	A/R
	BOLÍVAR	-	-	-	-	100	-	80	20	-	A
	BRAGADO	-	-	-	-	100	-	63	33	4	R/PS/S
	GENERAL MADARIAGA	-	-	-	-	100	-	56	37	7	A
	JUNÍN	-	-	-	-	-	-	-	-	-	-
	LA PLATA	-	-	-	-	-	-	-	-	-	-
	LINCOLN	-	-	-	-	100	-	15	80	5	A
	PEHUAJÓ	-	-	-	-	-	-	-	-	-	-
	PERGAMINO	-	-	-	-	-	-	-	-	-	-
	PIGÜÉ	-	-	-	-	100	-	100	-	-	A/R/PS/S
	SALLIQUELÓ	-	-	-	-	100	-	63	32	5	A/R
	TANDIL	-	-	-	-	100	-	30	64	6	A
	TRES ARROYOS	-	-	-	-	100	-	52	48	-	A/R/PS
25 DE MAYO	-	-	-	-	100	-	48	52	-	A	
CÓRDOBA	LABOULAYE	-	-	-	-	-	-	-	-	-	-
	MARCOS JUÁREZ	-	-	-	-	-	-	-	-	-	-
	RÍO CUARTO	-	-	-	-	-	-	-	-	-	-
	SAN FRANCISCO	-	-	-	-	-	-	-	-	-	-
	VILLA MARÍA	-	-	-	-	-	-	-	-	-	-
ENTRE RÍOS	PARANÁ	-	-	-	-	-	-	-	-	-	-
	ROSARIO DEL TALA	-	-	-	-	-	-	-	-	-	-
LA PAMPA	GENERAL PICO	-	-	-	-	100	-	60	40	-	A
	SANTA ROSA	-	-	-	-	-	-	-	-	-	-
SANTA FE	AVELLANEDA	-	-	-	-	-	-	-	-	-	-
	CAÑADA de GÓMEZ	-	-	-	-	-	-	-	-	-	-
	CASILDA	-	-	-	-	-	-	-	-	-	-
	RAFAELA	-	-	-	-	-	-	-	-	-	-
	VENADO TUERTO	-	-	-	-	-	-	-	-	-	-
CATAMARCA	CATAMARCA	-	-	-	-	-	-	-	-	-	-
CORRIENTES	CORRIENTES	-	-	-	-	-	-	-	-	-	-
CHACO	CHARATA	-	-	-	-	-	-	-	-	-	-
	ROQUE SÁENZ PEÑA	-	-	-	-	-	-	-	-	-	-
FORMOSA	FORMOSA	-	-	-	-	-	-	-	-	-	-
JUJUY	JUJUY	-	-	-	-	-	-	-	-	-	-
MISIONES	POSADAS	-	-	-	-	-	-	-	-	-	-
SALTA	SALTA	-	-	-	-	-	-	-	-	-	-
SAN LUIS	SAN LUIS	-	-	-	-	-	-	-	-	-	-
SANTIAGO DEL ESTERO	SANTIAGO DEL ESTERO	-	-	-	-	-	-	-	-	-	-
	QUIMILÍ	-	-	-	-	-	-	-	-	-	-
TUCUMÁN	TUCUMÁN	-	-	-	-	-	-	-	-	-	-

Las cifras expresan porcentaje de la superficie del área sembrada.

Estado general: MB: Muy Bueno, B: Bueno, R: Regular, M: Malo.

Humedad: A: Adecuada, R: Regular, E: Exceso, I: Inundación, PS: Principio de Sequía, S: Sequía.

Estadio Fenológico: E: Emergencia; C: Crecimiento; F: Floración; L: Llenado; M: Madurez

(*) La sumatoria puede ser inferior a 100, correspondiendo la diferencia a siembras aún sin emerger.

HUMEDAD Y ESTADO DE LOS CULTIVOS

Desde 22/12/2022 al 28/12/2022

PROVINCIA	DELEGACIÓN	GIRASOL										
		Estadio Fenológico					Estado General				Humedad	
		E	C	F	L	M	MB	B	R	M		
BUENOS AIRES	BAHÍA BLANCA	-	100	-	-	-	-	-	-	-	-	A
	BOLÍVAR	-	-	-	-	-	-	-	-	-	-	-
	BRAGADO	-	100	-	-	-	-	84	11	5	-	R/PS/S
	GENERAL MADARIAGA	-	85	15	-	-	-	80	20	-	-	A
	JUNÍN	-	100	-	-	-	-	-	-	-	-	R/PS
	LA PLATA	-	100	-	-	-	-	100	-	-	-	R
	LINCOLN	-	96	4	-	-	-	100	-	-	-	A
	PEHUAJÓ	-	50	50	-	-	100	-	-	-	-	A/R/PS
	PERGAMINO	-	100	-	-	-	-	100	-	-	-	A
	PIGÜÉ	-	100	-	-	-	-	50	50	-	-	A/PS/S
	SALLIQUELÓ	59	41	-	-	-	-	-	-	-	-	A/R
	TANDIL	-	100	-	-	-	-	92	8	-	-	A
	TRES ARROYOS	13	87	-	-	-	-	100	-	-	-	A/PS
25 DE MAYO	-	66	34	-	-	-	100	-	-	-	A	
CÓRDOBA	LABOULAYE	-	73	27	-	-	13	80	7	-	-	A/R
	MARCOS JUÁREZ	-	43	57	-	-	-	60	40	-	-	R/PS
	RÍO CUARTO	-	100	-	-	-	-	87	13	-	-	S
	SAN FRANCISCO	-	27	73	-	-	-	99	1	-	-	A/R
	VILLA MARÍA	-	-	100	-	-	-	78	22	-	-	S
ENTRE RÍOS	PARANÁ	-	-	-	100	-	-	100	-	-	-	R/PS/S
	ROSARIO DEL TALA	-	-	80	20	-	-	50	50	-	-	PS/S
LA PAMPA	GENERAL PICO	-	24	76	-	-	-	100	-	-	-	A/R/PS/S
	SANTA ROSA	-	95	5	-	-	-	100	-	-	-	R/PS/S
SANTA FE	AVELLANEDA	-	-	2	33	65	-	19	32	49	-	A/R
	CAÑADA de GÓMEZ	-	-	23	56	21	24	45	25	6	-	R/PS/S
	CASILDA	-	20	80	-	-	-	7	59	34	-	R/PS/S
	RAFAELA	-	-	-	84	16	-	59	33	8	-	PS/S
	VENADO TUERTO	-	80	20	-	-	-	100	-	-	-	S
CATAMARCA	CATAMARCA	-	-	-	-	-	-	-	-	-	-	-
CORRIENTES	CORRIENTES	-	-	-	-	100	-	80	20	-	-	A
CHACO	CHARATA	-	-	-	64	36	2	54	41	3	-	R/PS
	ROQUE SÁENZ PEÑA	-	-	-	83	17	-	49	51	-	-	A/R
FORMOSA	FORMOSA	-	-	-	-	-	-	-	-	-	-	-
JUJUY	JUJUY	-	-	-	-	-	-	-	-	-	-	-
MISIONES	POSADAS	-	-	-	-	-	-	-	-	-	-	-
SALTA	SALTA	-	-	-	-	-	-	-	-	-	-	-
SAN LUIS	SAN LUIS	-	100	-	-	-	-	100	-	-	-	A/R
SANTIAGO DEL ESTERO	SANTIAGO DEL ESTERO	-	-	-	-	-	-	-	-	-	-	-
	QUIMILÍ	-	-	50	50	-	-	46	51	3	-	S
TUCUMÁN	TUCUMÁN	-	-	-	-	-	-	-	-	-	-	-

Las cifras expresan porcentaje de la superficie del área sembrada.

Estado general: MB: Muy Bueno, B: Bueno, R: Regular, M: Malo.

Humedad: A: Adecuada, R: Regular, E: Exceso, I: Inundación, PS: Principio de Sequía, S: Sequía.

Estadio Fenológico: E: Emergencia; C: Crecimiento; F: Floración; L: Llenado; M: Madurez

(*) La sumatoria puede ser inferior a 100, correspondiendo la diferencia a siembras aún sin emerger.

HUMEDAD Y ESTADO DE LOS CULTIVOS

Desde 22/12/2022 al 28/12/2022

PROVINCIA	DELEGACIÓN	MAIZ									
		Estadio Fenológico					Estado General				Humedad
		E	C	F	L	M	MB	B	R	M	
BUENOS AIRES	BAHÍA BLANCA	-	100	-	-	-	-	100	-	-	A
	BOLÍVAR	-	100	-	-	-	-	100	-	-	A
	BRAGADO	1	99	-	-	-	-	92	6	2	R/PS/S
	GENERAL MADARIAGA	6	94	-	-	-	-	78	22	-	A
	JUNÍN	50	50	-	-	-	-	-	-	-	R/PS
	LA PLATA	36	64	-	-	-	-	50	50	-	R
	LINCOLN	7	92	1	-	-	-	100	-	-	A/R
	PEHUAJÓ	-	80	20	-	-	30	46	24	-	R/PS/S
	PERGAMINO	-	100	-	-	-	-	100	-	-	A
	PIGÜÉ	20	80	-	-	-	-	50	50	-	S
	SALLIQUELÓ	59	41	-	-	-	-	100	-	-	A/R
	TANDIL	-	100	-	-	-	-	100	-	-	A
	TRES ARROYOS	8	92	-	-	-	19	81	-	-	A/R/PS
25 DE MAYO	-	95	5	-	-	-	97	3	-	A	
CÓRDOBA	LABOULAYE	50	50	-	-	-	11	64	19	6	A/R
	MARCOS JUÁREZ	7	65	28	-	-	-	45	33	22	PS
	RÍO CUARTO	19	81	-	-	-	-	86	7	7	S
	SAN FRANCISCO	24	76	-	-	-	-	72	28	-	A/R
	VILLA MARÍA	10	90	-	-	-	-	30	70	-	S
ENTRE RÍOS	PARANÁ	5	9	29	57	-	-	89	7	4	R/PS/S
	ROSARIO DEL TALA	5	30	58	7	-	-	-	74	26	S
LA PAMPA	GENERAL PICO	24	76	-	-	-	-	100	-	-	A/R/PS/S
	SANTA ROSA	-	90	10	-	-	-	48	52	-	R/PS/S
SANTA FE	AVELLANEDA	-	-	7	78	15	-	1	9	90	A/R
	CAÑADA de GÓMEZ	10	19	67	-	-	-	22	32	46	R/PS/S
	CASILDA	18	76	6	-	-	-	14	52	34	R/PS/S
	RAFAELA	19	-	39	42	-	-	42	33	25	A/R/PS/S
	VENADO TUERTO	8	92	-	-	-	-	100	-	-	S
CATAMARCA	CATAMARCA	-	-	-	-	-	-	-	-	-	
CORRIENTES	CORRIENTES	-	-	-	-	100	10	84	6	-	A
CHACO	CHARATA	37	55	-	-	-	-	70	30	-	R/PS
	ROQUE SÁENZ PEÑA	23	77	-	-	-	-	100	-	-	A/R
FORMOSA	FORMOSA	-	-	-	-	-	-	-	-	-	
JUJUY	JUJUY	-	-	-	-	-	-	-	-	-	
MISIONES	POSADAS	-	-	-	-	-	-	100	-	-	A
SALTA	SALTA	100	-	-	-	-	-	100	-	-	A
SAN LUIS	SAN LUIS	10	90	-	-	-	-	100	-	-	A/R
SANTIAGO DEL ESTERO	SANTIAGO DEL ESTERO	81	19	-	-	-	-	100	-	-	A/R
	QUIMILÍ	98	2	-	-	-	-	100	-	-	R/PS
TUCUMÁN	TUCUMÁN	-	-	-	-	-	-	-	-	-	

Las cifras expresan porcentaje de la superficie del área sembrada.

Estado general: MB: Muy Bueno, B: Bueno, R: Regular, M: Malo.

Humedad: A: Adecuada, R: Regular, E: Exceso, I: Inundación, PS: Principio de Sequía, S: Sequía.

Estadio Fenológico: E: Emergencia; C: Crecimiento; F: Floración; L: Llenado; M: Madurez

(*) La sumatoria puede ser inferior a 100, correspondiendo la diferencia a siembras aún sin emerger.

Secretaría de Agricultura,
Ganadería y Pesca



Ministerio de Economía
Argentina